

Dell Latitude E6530

Uporabniški priročnik

Regulativni model: P19F
Regulativni tip: P19F001



Opombe, previdnostni ukrepi in opozorila



OPOMBA: OPOMBA označuje pomembne informacije, ki vam pomagajo bolje izkoristiti računalnik.



POZOR: PREVIDNO označuje možnost poškodbe strojne opreme ali izgube podatkov in vam svetuje, kako se izogniti težavi.



Opozorilo: OPOZORILO označuje možnost poškodb lastnine, telesnih poškodb ali smrti.

© 2013 Dell Inc. Vse pravice pridržane.

Blagovne znamke, uporabljene v tem besedilu: Dell™, logotip DELL, Dell Precision™, Precision ON™, ExpressCharge™, Latitude™, Latitude ON™, OptiPlex™, Venue™, Vostro™ in Wi-Fi Catcher™ so blagovne znamke družbe Dell Inc. Intel®, Pentium®, Xeon®, Core™, Atom™, Centrino® in Celeron® so registrirane blagovne znamke ali blagovne znamke družbe Intel Corporation v Združenih državah in drugih državah. AMD® je registrirana blagovna znamka in AMD Opteron™, AMD Phenom™, AMD Sempron™, AMD Athlon™, ATI Radeon™ in ATI FirePro™ so blagovne znamke družbe Advanced Micro Devices, Inc. Microsoft®, Windows®, MS-DOS®, Windows Vist®a, gumb start za Windows Vista in Office Outlook® so blagovne znamke ali registrirane blagovne znamke družbe Microsoft Corporation v Združenih državah in/ali drugih državah. Blu-ray Disc™ je blagovna znamka v lasti družbe Blu-ray Disc Association (BDA) in je na diskih in predvajalnikih uporabljena z licenco. Besedna znamka Bluetooth® je registrirana blagovna znamka v lasti družbe Bluetooth® SIG, Inc. in družba Dell Inc. jo uporablja z dovoljenjem. Wi-Fi® je registrirana blagovna znamka združenja Wireless Ethernet Compatibility Alliance, Inc.

2013 - 12

Rev. A01

Kazalo

1 Delo v notranjosti računalnika.....	7
Preden začnete z delom znotraj računalnika.....	7
Izklop računalnika.....	8
Ko končate delo v notranjosti računalnika.....	8
2 Odstranjevanje in nameščanje komponent.....	11
Priporočena orodja.....	11
Odstranitev kartice Secure Digital (SD).....	11
Namestitev kartice Secure Digital (SD).....	11
Odstranitev kartice ExpressCard.....	12
Namestitev kartice ExpressCard.....	12
Odstranitev baterije.....	12
Namestitev baterije.....	13
Odstranitev kartice SIM (Subscriber Identity Module).....	13
Namestitev kartice SIM (Subscriber Identity Module).....	13
Odstranitev spodnjega pokrova.....	13
Namestitev spodnjega pokrova.....	14
Odstranitev okvirja tipkovnice.....	14
Namestitev okvirja tipkovnice.....	15
Odstranitev tipkovnice.....	15
Namestitev tipkovnice.....	17
Odstranitev trdega diska.....	17
Namestitev trdega diska.....	18
Odstranitev optičnega pogona.....	19
Namestitev optičnega pogona.....	20
Odstranitev pomnilnika.....	21
Namestitev pomnilnika.....	21
Odstranitev procesorja.....	22
Namestitev procesorja.....	22
Odstranitev kartice za brezžično lokalno omrežje (WLAN).....	22
Namestitev kartice WLAN.....	23
Odstranitev hladilnika.....	24
Namestitev hladilnika.....	24
Odstranitev kartice Bluetooth.....	25
Namestitev kartice Bluetooth.....	26
Odstranitev modemske kartice.....	26
Namestitev modemske kartice.....	27
Odstranitev zvočnikov.....	28

Namestitev zvočnikov.....	29
Odstranitev gumbaste baterije.....	29
Namestitev gumbaste baterije.....	30
Odstranitev ohišja ExpressCard.....	30
Namestitev ohišja ExpressCard.....	31
Odstranitev vrat napajalnega priključka.....	31
Namestitev vrat napajalnega priključka.....	32
Odstranitev plošče lučke za napajanje.....	32
Namestitev plošče lučke za napajanje.....	33
Odstranitev vhodne/izhodne (V/I) plošče.....	34
Namestitev vhodne/izhodne (V/I) plošče.....	34
Odstranitev podporne plošče trdega diska.....	35
Namestitev podporne plošče trdega diska.....	36
Odstranitev naslona za dlani.....	36
Namestitev naslona za dlani.....	38
Odstranitev stikalne plošče WiFi.....	38
Namestitev stikalne plošče WiFi.....	39
Odstranitev sistemske plošče.....	39
Namestitev sistemske plošče.....	43
Odstranitev priključka za modem.....	43
Namestitev priključka za modem.....	45
Odstranitev sklopa zaslona.....	45
Namestitev sklopa zaslona.....	47
Odstranitev okvirja zaslona.....	48
Namestitev okvirja zaslona.....	49
Odstranitev zaslonske plošče.....	49
Namestitev zaslonske plošče.....	50
Odstranitev sklopa zaslona.....	51
Namestitev sklopa zaslona.....	53
Odstranitev pokrovov tečajev zaslona.....	53
Namestitev pokrovov tečajev zaslona.....	54
Odstranitev tečajev zaslona.....	54
Namestitev tečajev zaslona.....	55
Odstranitev kamere.....	56
Namestitev kamere.....	57
Odstranitev kabla LVDS in kabla kamere.....	57
Namestitev kabla LVDS in kabla kamere.....	58
3 Dodatne informacije.....	59
Informacije o priklonih vratih.....	59
4 Nastavitev sistema.....	61


Zagonsko zaporedje.....	61
Navigacijske tipke.....	61
System Setup Options.....	62
Updating the BIOS	70
Geslo za sistem in nastavitve.....	70
Dodelitev gesla za sistem in gesla za nastavitve.....	71
Izbris ali sprememba obstoječega gesla za sistem in/ali nastavitve.....	71
5 Diagnostika.....	73
Diagnostika izboljšanega predzagonkega ocenjevanje sistema (ePSA).....	73
6 Odpravljanje težav z računalnikom.....	75
Lučke stanja naprave.....	75
Lučke stanja baterije.....	76
7 Technical Specifications.....	77
8 Vzpostavljanje stika z družbo Dell	85


Delo v notranjosti računalnika

Preden začnete z delom znotraj računalnika

Upoštevajte ta varnostna navodila, da zaščitite računalnik pred morebitnimi poškodbami in zagotovite lastno varnost. Če ni drugače navedeno, se pri vseh postopkih, opisanih v tem dokumentu, predpostavlja, da so zagotovljeni naslednji pogoji:


- prebrali ste varnostna navodila, priložena vašemu računalniku.
- Komponento lahko zamenjate ali – če ste jo kupili ločeno – namestite tako, da postopek odstranitve izvedete v obratnem vrstnem redu.


 **Opozorilo:** Preden začnete z delom v notranjosti računalnika, preberite varnostne informacije, ki so priložene računalniku. Za dodatne informacije o varnem delu obiščite domačo stran za skladnost s predpisi na naslovu www.dell.com/regulatory_compliance.

 **POZOR:** Večino popravil lahko opravi samo pooblaščen serviser. Popravljate ali odpravljate lahko samo težave, ki so navedene v dokumentaciji izdelka ali po napotkih podpornega osebja prek elektronske storitve ali telefona. Škode, ki je nastala zaradi popravil, ki jih družba Dell ni odobrila, garancija ne krije. Seznanite se z varnostnimi navodili, ki so priložena izdelku, in jih upoštevajte.

 **POZOR:** Elektrostatično razelektritev preprečite tako, da se ozemljite z uporabo traku za ozemljitev ali občasno dotaknete nepobarvane kovinske površine, na primer priključka na hrbtni strani računalnika.

 **POZOR:** S komponentami in karticami ravnejte previdno. Ne dotikajte se komponent ali stikov na kartici. Kartico prijemajte samo za robove ali za kovinski nosilec. Komponente, kot je procesor, držite za robove in ne za nožice.

 **POZOR:** Ko odklopite kabel, ne vlecite kabla samega, temveč priključek na njem ali pritrdilno zanko. Nekateri kabli imajo priključek z zaklopnimi jezički; če izklapljate tak kabel, pritisnite na zaklopni jeziček, preden izklopite kabel. Ko priključke ločujete, poskrbite, da bodo poravnani, da se njihovi stiki ne zvijejo. Tudi preden priključite kabel, poskrbite, da bodo priključki na obeh straneh pravilno obrnjeni in poravnani.


 **OPOMBA:** Barva vašega računalnika in nekaterih komponent se lahko razlikuje od prikazane v tem dokumentu.

Pred posegom v notranjost računalnika opravite naslednje korake, da se izognete poškodbam računalnika.

1. Delovna površina mora biti ravna in čista, da preprečite nastanek prask na pokrovu računalnika.
2. Izklopite računalnik (glejte poglavje [Izklop računalnika](#)).
3. Če je računalnik priklopljen v priklopno napravo (priključeno), kot je medijska baza ali ploščata baterija (dodatna oprema), ga odklopite.

 **POZOR:** Če želite izklopiti omrežni kabel, najprej odklopite kabel iz računalnika in nato iz omrežne naprave.




4. Iz računalnika odklopite vse omrežne kable.
5. Odklopite računalnik in vse priključene naprave iz električnih vtičnic.
6. Zaprite prikazovalnik in postavite računalnik na ravno površino.

 **OPOMBA:** Da preprečite poškodbe matične plošče, morate pred servisiranjem računalnika odstraniti baterijo.


7. Odstranite glavno baterijo.
8. Obrnite računalnik tako, da bo zgornja stran zgoraj.
9. Odprite zaslon.
10. Pritisnite gumb za vklop in vzpostavite delovanje matične plošče.
 - △ **POZOR:** Pred odpiranjem pokrova vedno odklopite računalnik iz stenske vtičnice, da preprečite možnost električnega udara.
 - △ **POZOR:** Preden se dotaknete česarkoli znotraj računalnika, se razelektrite tako, da se dotaknete nepobarvane kovinske površine, na primer kovine na zadnji strani računalnika. Med delom se občasno dotaknite nepobarvane kovinske površine, da sprostite statično elektriko, ki lahko poškoduje notranje komponente.
11. Iz ustreznih rež odstranite pomnilniške kartice ExpressCard ali Smart Card.

Izklop računalnika

△ **POZOR:** Preden izklopite računalnik, shranite in zaprite vse odprte datoteke ter zaprite vse odprte programe, da preprečite izgubo podatkov.

1. Zaustavite operacijski sistem.
 - V sistemu Windows 8:
 - * Če uporabljate napravo na dotik:
 - a. Podrsajte z desnega roba zaslona, da odprete meni čarobnih gumbov, nato izberite **Nastavitve**.
 - b. Izberite ikono  nato izberite **Shut down (Zaustavitev sistema)**
 - * Če uporabljate miško:
 - a. Pokažite v zgornji desni kot zaslona in kliknite **Nastavitve**.
 - b. Kliknite ikono  nato izberite **Zaustavitev sistema**.
 - V sistemu Windows 7:
 1. Kliknite **Start** .
 2. Kliknite **Zaustavitev sistema**.

ali

 1. Kliknite **Start** .
 2. Kliknite puščico v spodnjem desnem kotu menija **Start**, kot je prikazano spodaj, in nato kliknite **Zaustavitev sistema**.
2. Zagotovite, da so računalnik in vse priključene naprave izklopljeni. Če se računalnik in priključene naprave ne izklopijo samodejno ob zaustavitvi operacijskega sistema, pritisnite in 4 sekunde držite gumb za vklop, da jih izklopite.



Ko končate delo v notranjosti računalnika

Ko dokončate kateri koli postopek zamenjave, zagotovite, da pred vklopom računalnika priključite zunanje naprave, kartice, kable itn.

 **POZOR: Uporabljajte samo baterijo, ki je zasnovana za ta računalnik Dell, da ne poškodujete računalnika. Ne uporabljajte baterij, ki so namenjene za druge Dellove računalnike.**

1. Priključite vse zunanje naprave, kot so podvojevalnik vrat, ploščata baterija ali medijska baza, in ponovno namestite vse kartice, kot je ExpressCard.
2. Priključite vse telefonske ali omrežne kable v računalnik.

 **POZOR: Omrežni kabel priključite tako, da najprej priključite kabel v omrežno napravo in nato v računalnik.**

3. Ponovno namestite baterijo.
4. Računalnik in vse priključene naprave priključite v električne vtičnice.
5. Vključite računalnik.

Odstranjevanje in nameščanje komponent

V tem poglavju so podrobne informacije o tem, kako morate odstraniti ali namestiti komponente računalnika.

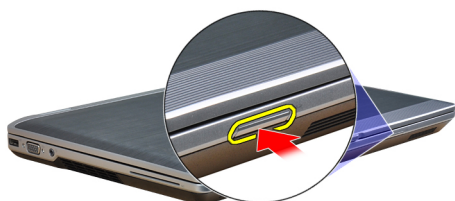
Priporočena orodja

Za postopke, navedene v tem dokumentu, boste verjetno potrebovali naslednja orodja:

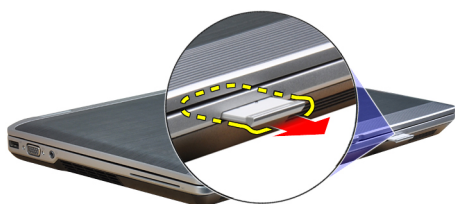
- majhen ploščat izvijač,
- izvijač Phillips,
- majhno plastično pero.

Odstranitev kartice Secure Digital (SD)

1. Sledite navodilom v poglavju *Preden začnete z delom znotraj računalnika*.
2. Pritisnite kartico SD, da jo sprostite iz računalnika.



3. Izvlecite kartico SD iz računalnika.

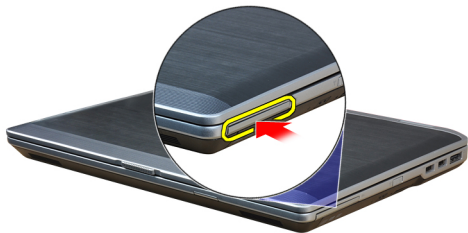


Namestitev kartice Secure Digital (SD)

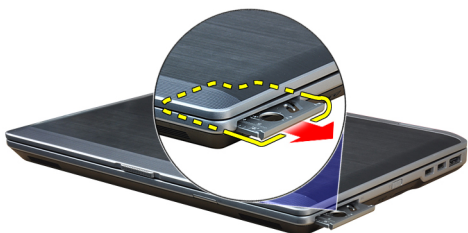
1. Potisnite kartico SD v režo tako, da se zaskoči.
2. Sledite navodilom v poglavju *Ko končate z delom znotraj računalnika*.

Odstranitev kartice ExpressCard

1. Sledite navodilom v poglavju *Preden začnete z delom znotraj računalnika*.
2. Pritisnite kartico ExpressCard, da jo sprostite iz računalnika.



3. Izvlecite kartico ExpressCard iz računalnika.



Namestitev kartice ExpressCard

1. Kartico ExpressCard potisnite v režo tako, da se zaskoči.
2. Sledite navodilom v poglavju *Ko končate z delom znotraj računalnika*.

Odstranitev baterije

1. Sledite navodilom v poglavju *Preden začnete z delom znotraj računalnika*.
2. Potisnite zapaha za sprostitev, da odklenete baterijo, in odstranite baterijo iz računalnika.

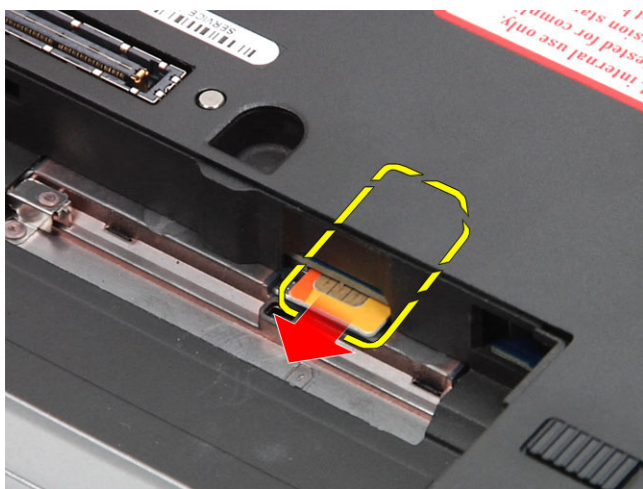


Namestitev baterije

1. Potisnite baterijo v režo tako, da se zaskoči.
2. Sledite navodilom v poglavju *Ko končate z delom znotraj računalnika*.

Odstranitev kartice SIM (Subscriber Identity Module)

1. Sledite navodilom v poglavju *Preden začnete z delom znotraj računalnika*.
2. Odstranite baterijo.
3. Odstranite kartico SIM iz računalnika.



Namestitev kartice SIM (Subscriber Identity Module)

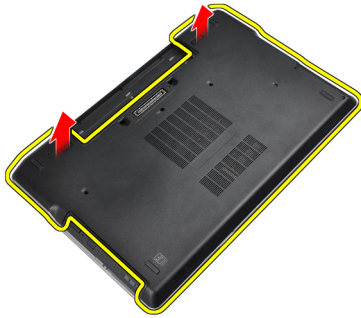
1. Potisnite kartico SIM v režo.
2. Namestite baterijo.
3. Sledite navodilom v poglavju *Ko končate z delom znotraj računalnika*.

Odstranitev spodnjega pokrova

1. Sledite navodilom v poglavju *Preden začnete z delom znotraj računalnika*.
2. Odstranite vijake, s katerimi je spodnji pokrov pritrjen na računalnik.



3. Dvignite spodnji pokrov in ga odstranite z računalnika.



Namestitev spodnjega pokrova

1. Namestite spodnji pokrov tako, da je poravnana z luknjami za vijake v računalniku.
2. Privijte vijake, da pritrdite spodnji pokrov na računalnik.
3. Namestite baterijo.
4. Sledite navodilom v poglavju *Ko končate z delom znotraj računalnika*.

Odstranitev okvirja tipkovnice

1. Sledite navodilom v poglavju *Preden začnete z delom znotraj računalnika*.
2. Odstranite baterijo.
3. S plastičnim peresom ločite okvir tipkovnice in ga odstranite iz računalnika.



4. Privzdignite okvir tipkovnice na straneh in spodnjem robu.



5. Okvir tipkovnice dvignite in odstranite iz enote.



Namestitev okvirja tipkovnice

1. Okvir tipkovnice poravnajte s svojim prostorom.
2. Pritiskajte na robove okvirja tipkovnice, da se zaskoči na mesto.
3. Namestite baterijo.
4. Sledite navodilom v poglavju *Ko končate z delom znotraj računalnika*.

Odstranitev tipkovnice

1. Sledite navodilom v poglavju *Preden začnete z delom znotraj računalnika*.
2. Odstranite:
 - a) baterijo
 - b) okvir tipkovnice
3. Odstranite vijake, s katerimi je tipkovnica pritrjena na računalnik.



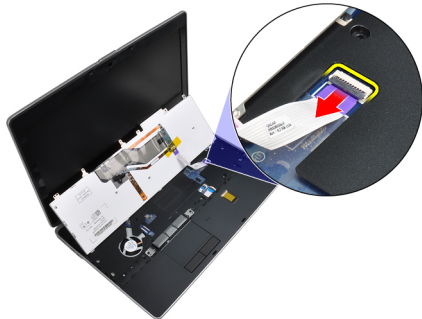
4. Odstranite vijake, s katerimi je tipkovnica pritrjena na sklop naslona za dlani.



5. Dvignite in obrnite tipkovnico, da omogočite dostop do kabla tipkovnice.



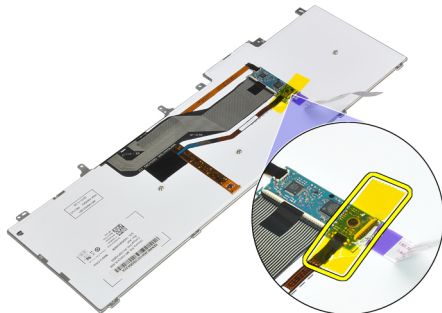
6. Odklopite kabel tipkovnice s sistemske plošče.



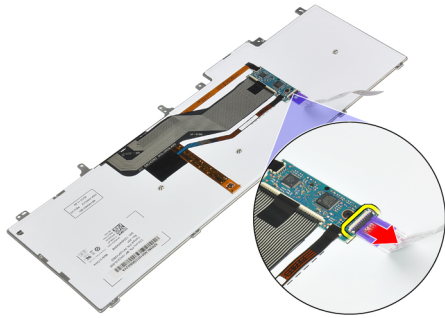
7. Tipkovnico odstranite iz računalnika.



8. Odlepite lepilni trak, s katerim je pritrjen priključek tipkovnice.



9. Odstranite kabel tipkovnice iz tipkovnice.



Namestitev tipkovnice

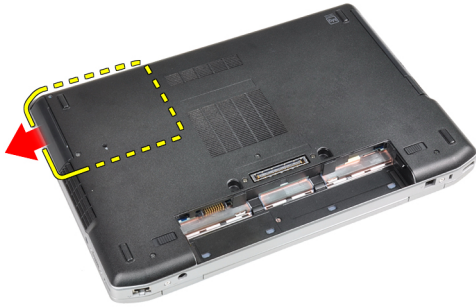
1. Priključite kabel tipkovnice in ga s trakom pritrdite na tipkovnico.
2. Priključite kabel tipkovnice na sistemsko ploščo.
3. Potisnite tipkovnico na ustrezno mesto v računalniku in poskrbite, da se zaskoči.
4. Privijte vijake, da pritrdite tipkovnico na naslon za dlani.
5. Obrnite računalnik in privijte vijake, da pritrdite tipkovnico.
6. Namestite:
 - a) okvir tipkovnice
 - b) baterijo
7. Sledite navodilom v poglavju *Ko končate z delom znotraj računalnika*.

Odstranitev trdega diska

1. Sledite navodilom v poglavju *Preden začnete z delom znotraj računalnika*.
2. Odstranite baterijo.
3. Odstranite vijake, s katerimi je trdi disk pritrjen v računalnik.



4. Potisnite trdi disk iz računalnika.



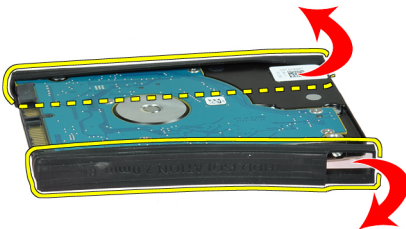
5. Odstranite vijak, s katerim je držalo trdega diska pritrjeno na trdi disk.



6. Odstranite držalo trdega diska s trdega diska.



7. Odstranite izolacijo trdega diska s trdega diska.



Namestitev trdega diska

1. Namestite izolacijo trdega diska na trdi disk.
2. Namestite držalo trdega diska na trdi disk.

3. Privijte vijake, s katerimi je držalo trdega diska pritrjeno na trdi disk.
4. Potisnite trdi disk v računalnik.
5. Privijte vijake, s katerimi je trdi disk pritrjen v računalnik.
6. Namestite baterijo.
7. Sledite navodilom v poglavju *Ko končate z delom znotraj računalnika*.

Odstranitev optičnega pogona

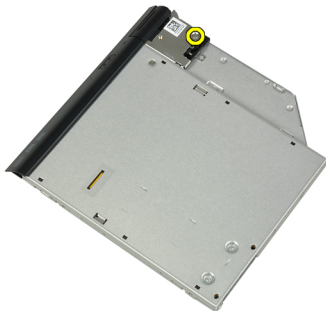
1. Sledite navodilom v poglavju *Preden začnete z delom znotraj računalnika*.
2. Odstranite baterijo.
3. Pritisnite zapah optičnega pogona, da sprostite optični pogon iz računalnika.



4. Optični pogon izvlecite iz računalnika.



5. Odstranite vijak, s katerim je zapah optičnega pogona pritrjen na sklop optičnega pogona.



6. Potisnite zapah optičnega pogona naprej in ga odstranite iz sklopa optičnega pogona.



7. Odstranite vijake, s katerimi je nosilec zapaha optičnega pogona pritrjen na sklop optičnega pogona.



8. Iz optičnega pogona odstranite nosilec zapaha.



9. Iz optičnega pogona odstranite vrata optičnega pogona.



Namestitev optičnega pogona

1. Pritrdite vrata optičnega pogona na optični pogon.
2. Namestite nosilec zapaha na optični pogon.

3. Privijte vijake, s katerimi je nosilec zapaha optičnega pogona pritrjen na sklop optičnega pogona.
4. Pritrdite zapah optičnega pogona na sklop optičnega pogona.
5. Privijte vijak, da pritrdite zapah optičnega pogona.
6. Potisnite optični pogon v režo.
7. Obrnite računalnik in potisnite navznoter izmetni zapah, da pritrdite optični pogon.
8. Namestite baterijo.
9. Sledite navodilom v poglavju *Ko končate z delom znotraj računalnika*.

Odstranitev pomnilnika

1. Sledite navodilom v poglavju *Preden začnete z delom znotraj računalnika*.
2. Odstranite:
 - a) baterijo
 - b) spodnji pokrov
3. Potisnite zadrževalni sponki v stran od pomnilniškega modula, tako da ta izskoči.



4. Odstranite pomnilniški modul iz priključka na sistemski plošči.



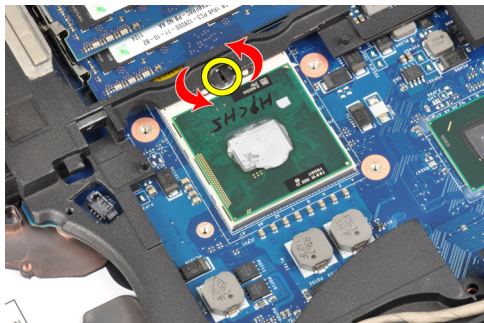
5. Ponovite koraka 2 in 3, da odstranite drugi pomnilniški modul.

Namestitev pomnilnika

1. Pomnilniški modul vstavite v režo za pomnilnik.
2. Pritisnite zadrževalni sponki, da pritrdite pomnilniški modul na sistemsko ploščo.
3. Namestite:
 - a) spodnji pokrov
 - b) baterijo
4. Sledite navodilom v poglavju *Ko končate z delom znotraj računalnika*.

Odstranitev procesorja

1. Sledite navodilom v poglavju *Preden začnete z delom znotraj računalnika.*
2. Odstranite:
 - a) baterijo
 - b) spodnji pokrov
 - c) hladilnik
3. Zavrtite zaklep procesorja v nasprotni smeri urinega kazalca.



4. Odstranite procesor iz računalnika.



Namestitev procesorja

1. Poravnajte zareze na procesorju in podnožju ter vstavite procesor v podnožje.
2. Zavrtite zaklep procesorja v smeri urinega kazalca.
3. Namestite:
 - a) hladilnik
 - b) spodnji pokrov
 - c) baterijo
4. Sledite navodilom v poglavju *Ko končate z delom znotraj računalnika.*

Odstranitev kartice za brezžično lokalno omrežje (WLAN)

1. Sledite navodilom v poglavju *Preden začnete z delom znotraj računalnika.*
2. Odstranite:
 - a) baterijo
 - b) spodnji pokrov

3. Odklopite antenska kabla s kartice WLAN.



4. Odstranite vijak, s katerim je kartica WLAN pritrjena na računalnik.



5. Kartico WLAN odstranite iz reže v sistemski plošči.



Namestitev kartice WLAN

1. Kartico WLAN vstavite v priključek zanjo in v ustrezno režo pod kotom 45 stopinj.
2. Antenske kable priklopite na ustrezne priključke, označene na kartici WLAN.
3. Privijte vijak, da namestite kartico WLAN v računalnik.
4. Namestite:
 - a) spodnji pokrov
 - b) baterijo
5. Sledite navodilom v poglavju *Ko končate z delom znotraj računalnika*.

Odstranitev hladilnika

1. Sledite navodilom v poglavju *Preden začnete z delom znotraj računalnika*.
2. Odstranite:
 - a) baterijo
 - b) spodnji pokrov
3. Odklopite kabel hladilnika.



4. Odstranite vijake, s katerimi je hladilnik pritrjen na sistemsko ploščo.



5. Hladilnik odstranite iz računalnika.



Namestitev hladilnika

1. Namestite hladilnik v prvotni položaj na sistemski plošči.
2. Privijte vijake, da pritrdite hladilnik na sistemsko ploščo.
3. Priključite kabel hladilnika na sistemsko ploščo.
4. Namestite:

- a) spodnji pokrov
- b) baterijo

5. Sledite navodilom v poglavju *Ko končate z delom znotraj računalnika.*

Odstranitev kartice Bluetooth

1. Sledite navodilom v poglavju *Preden začnete z delom znotraj računalnika.*

2. Odstranite:

- a) baterijo
- b) spodnji pokrov

3. Odstranite vijak, s katerim je kartica Bluetooth pritrjena v računalnik.



4. Odklopite kabel za Bluetooth s sistemske plošče.



5. Odstranite kartico Bluetooth iz računalnika



6. S kartice Bluetooth odklopite kabel za Bluetooth.



Namestitev kartice Bluetooth

1. Kabel Bluetooth priklonite na kartico Bluetooth.
2. Drugi konec kabla Bluetooth priklonite na sistemsko ploščo.
3. Namestite kartico Bluetooth na ustrezno mesto v računalniku.
4. Privijte vijak, da pritrdite kartico Bluetooth na sistemsko ploščo.
5. Namestite:
 - a) spodnji pokrov
 - b) baterijo
6. Sledite navodilom v poglavju *Ko končate z delom znotraj računalnika*.

Odstranitev modemske kartice

1. Sledite navodilom v poglavju *Preden začnete z delom znotraj računalnika*.
2. Odstranite:
 - a) baterijo
 - b) spodnji pokrov
3. Odstranite vijak, s katerim je modemska kartica pritrjena v računalnik.



4. Dvignite modemsko kartico, da sprostite jeziček iz priključka na hrbtni strani kartice.



5. Odklopite kabel modema z modemske kartice.



6. Primate modemsko kartico in jo odstranite iz računalnika.



Namestitev modemske kartice

1. Vstavite modemsko kartico v ustrezno režo v računalniku
2. Namestite modemsko kartico, tako da se zaskoči jeziček na hrbtni strani kartice.
3. Priključite kabel modema na modemsko kartico.
4. Privijte vijak, da pritrdite modemsko kartico.
5. Namestite:
 - a) spodnji pokrov
 - b) baterijo
6. Sledite navodilom v poglavju *Ko končate z delom znotraj računalnika*.

Odstranitev zvočnikov

1. Sledite navodilom v poglavju *Preden začnete z delom znotraj računalnika*.
2. Odstranite:
 - a) baterijo
 - b) spodnji pokrov
 - c) trdi disk
 - d) okvir tipkovnice
 - e) tipkovnico
 - f) sklop zaslona
 - g) naslon za dlani
 - h) predstavnostno ploščo (na voljo samo pri E6430/E6430 ATG)
 - i) ohišje ExpressCard
 - j) kartico Bluetooth
 - k) sistemsko ploščo
3. Odstranite vijake, s katerimi sta zvočnika pritrjena v računalnik.



4. Odstranite kabel zvočnika iz kanala.



5. Zvočnike odstranite iz računalnika.



Namestitev zvočnikov

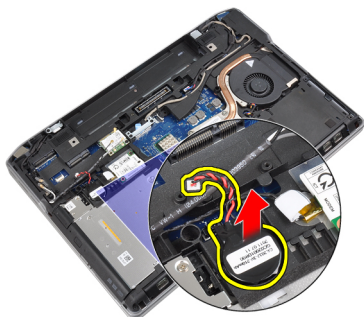
1. Zvočnike poravnajte v prvotni položaj in priklopite kable zvočnika.
2. Privijte vijake in tako pritrdite zvočnike.
3. Namestite:
 - a) sistemsko ploščo
 - b) kartico Bluetooth
 - c) ohišje ExpressCard
 - d) predstavnostno ploščo (na voljo samo pri E6430/E6430 ATG)
 - e) naslon za dlani
 - f) sklop zaslona
 - g) tipkovnico
 - h) okvir tipkovnice
 - i) trdi disk
 - j) spodnji pokrov
 - k) baterijo
4. Sledite navodilom v poglavju *Ko končate z delom znotraj računalnika*.

Odstranitev gumbaste baterije

1. Sledite navodilom v poglavju *Preden začnete z delom znotraj računalnika*.
2. Odstranite:
 - a) baterijo
 - b) spodnji pokrov
3. Odklopite kabel za gumbno baterijo.



4. Dvignite gumbasto baterijo navzgor in jo odstranite iz računalnika.



Namestitev gumbaste baterije

1. Namestite gumbasto baterijo v ustrezno režo v računalniku.
2. Priključite kabel gumbaste baterije.
3. Namestite:
 - a) spodnji pokrov
 - b) baterijo
4. Sledite navodilom v poglavju *Ko končate z delom znotraj računalnika*.

Odstranitev ohišja ExpressCard

1. Sledite navodilom v poglavju *Preden začnete z delom znotraj računalnika*.
2. Odstranite:
 - a) baterijo
 - b) spodnji pokrov
 - c) trdi disk
 - d) kartico Bluetooth
 - e) okvir tipkovnice
 - f) tipkovnico
 - g) sklop zaslona
 - h) naslon za dlani
3. Odstranite vijake, s katerimi je ohišje ExpressCard pritrjeno v računalnik.



4. Odstranite ohišje ExpressCard iz računalnika.

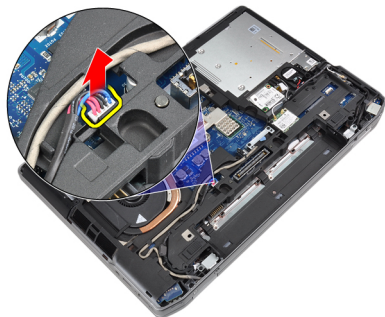


Namestitev ohišja ExpressCard

1. Vstavite ohišje ExpressCard na ustrezno mesto v računalniku.
2. Privijte vijake, da pritrdite ohišje ExpressCard v računalnik.
3. Namestite:
 - a) naslon za dlani
 - b) sklop zaslona
 - c) tipkovnico
 - d) okvir tipkovnice
 - e) kartico Bluetooth
 - f) trdi disk
 - g) spodnji pokrov
 - h) baterijo
4. Sledite navodilom v poglavju *Ko končate z delom znotraj računalnika*.

Odstranitev vrat napajalnega priključka

1. Sledite navodilom v poglavju *Preden začnete z delom znotraj računalnika*.
2. Odstranite:
 - a) baterijo
 - b) spodnji pokrov
3. Odklopite kabel napajalnega priključka s sistemske plošče.



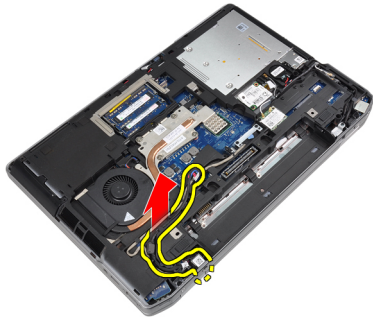
4. Odstranite vijak, s katerim je nosilec napajalnega priključka pritrjen na računalnik.



5. Odstranite nosilec napajalnega priključka iz računalnika.



6. Odstranite kabel napajalnega priključka iz računalnika.



Namestitev vrat napajalnega priključka

1. Priključite kabel napajalnega priključka na računalnik.
2. Namestite nosilec napajalnega priključka na ustrezno mesto v računalniku.
3. Privijte vijak, s katerim je nosilec napajalnega priključka pritrjen na računalnik.
4. Priključite kabel napajalnega priključka na sistemsko ploščo.
5. Namestite:
 - a) spodnji pokrov
 - b) baterijo
6. Sledite navodilom v poglavju *Ko končate z delom znotraj računalnika*.

Odstranitev plošče lučke za napajanje

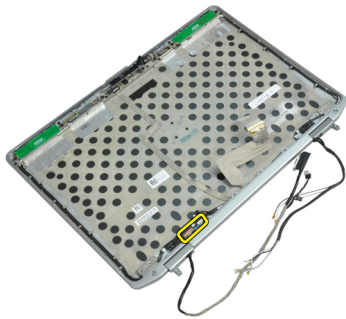
1. Sledite navodilom v poglavju *Preden začnete z delom znotraj računalnika*.
2. Odstranite:
 - a) baterijo
 - b) spodnji pokrov
 - c) trdi disk
 - d) modul Bluetooth
 - e) okvir tipkovnice
 - f) tipkovnico
 - g) sklop zaslona
 - h) okvir zaslona
 - i) zaslonsko ploščo
3. Odklopite kabel plošče lučke za napajanje.



4. Odstranite vijak, s katerim je plošča lučke za napajanje pritrjena na sklop zaslona.



5. Odstranite ploščo lučke za napajanje s sklopa zaslona.



Namestitev plošče lučke za napajanje

1. Namestite ploščo lučke za napajanje na ustrezno mesto v sklopu zaslona.
2. Privijte vijak, da pritrdite ploščo lučke na sklop zaslona.
3. Priključite kabel plošče lučke za napajanje na sklop zaslona.
4. Namestite:
 - a) zaslonsko ploščo
 - b) okvir zaslona
 - c) sklop zaslona
 - d) tipkovnico
 - e) okvir tipkovnice
 - f) modul Bluetooth
 - g) trdi disk
 - h) spodnji pokrov
 - i) baterijo

5. Sledite navodilom v poglavju *Ko končate z delom znotraj računalnika.*

Odstranitev vhodne/izhodne (V/I) plošče

1. Sledite navodilom v poglavju *Preden začnete z delom znotraj računalnika.*
2. Odstranite:
 - a) baterijo
 - b) spodnji pokrov
 - c) trdi disk
 - d) optični pogon
 - e) kartico Bluetooth
 - f) okvir tipkovnice
 - g) tipkovnico
 - h) sklop zaslona
 - i) naslon za dlani
 - j) predstavnostno ploščo (na voljo samo pri E6430/E6430 ATG)
 - k) ohišje ExpressCard
 - l) sistemsko ploščo
3. Odstranite vijak, s katerim je V/I-plošča pritrjena na računalnik.



4. V/I ploščo odstranite iz računalnika.



Namestitev vhodne/izhodne (V/I) plošče

1. Namestite V/I-ploščo na ustrezno mesto v računalniku.
2. Privijte vijake, da pritrdite V/I-ploščo.
3. Namestite:
 - a) sistemsko ploščo
 - b) ohišje ExpressCard

- c) predstavnostno ploščo (na voljo samo pri E6430/E6430 ATG)
- d) naslon za dlani
- e) sklop zaslona
- f) tipkovnico
- g) okvir tipkovnice
- h) kartico Bluetooth
- i) trdi disk
- j) optični pogon
- k) spodnji pokrov
- l) baterijo

4. Sledite navodilom v poglavju *Ko končate z delom znotraj računalnika.*

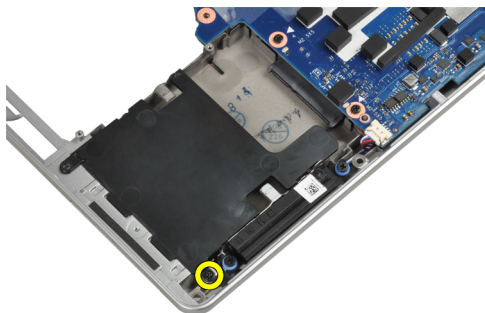
Odstranitev podporne plošče trdega diska

1. Sledite navodilom v poglavju *Preden začnete z delom znotraj računalnika.*

2. Odstranite:

- a) baterijo
- b) spodnji pokrov
- c) trdi disk
- d) optični pogon
- e) okvir tipkovnice
- f) tipkovnico
- g) sklop zaslona
- h) naslon za dlani

3. Odstranite vijak, s katerim je podpora plošča trdega diska pritrjena na računalnik.



4. Dvignite podporno ploščo trdega diska iz računalnika.

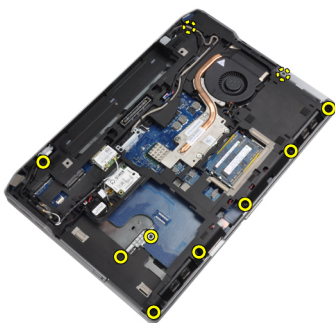


Namestitev podporne plošče trdega diska

1. Namestite podporno ploščo trdega diska na ustrezno mesto v računalniku.
2. Privijte vijak, ki podporno ploščo trdega diska pritrjuje v računalnik.
3. Namestite:
 - a) naslon za dlani
 - b) sklop zaslona
 - c) tipkovnico
 - d) okvir tipkovnice
 - e) optični pogon
 - f) trdi disk
 - g) spodnji pokrov
 - h) baterijo
4. Sledite navodilom v poglavju *Ko končate z delom znotraj računalnika*.

Odstranitev naslona za dlani

1. Sledite navodilom v poglavju *Preden začnete z delom znotraj računalnika*.
2. Odstranite:
 - a) baterijo
 - b) spodnji pokrov
 - c) trdi disk
 - d) kartico Bluetooth
 - e) okvir tipkovnice
 - f) tipkovnico
3. S spodnjega dela računalnika odstranite vijake, s katerimi je pritrjen sklop naslona za dlani.



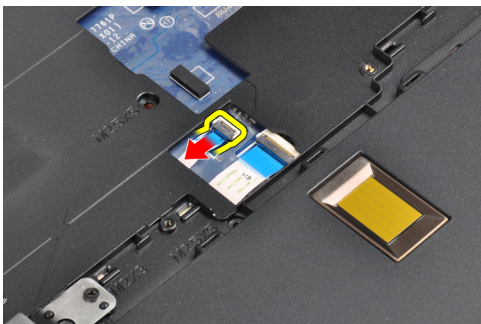
4. Obrnite računalnik in odstranite vijake, s katerimi je pritrjen sklop naslona za dlani na računalnik.



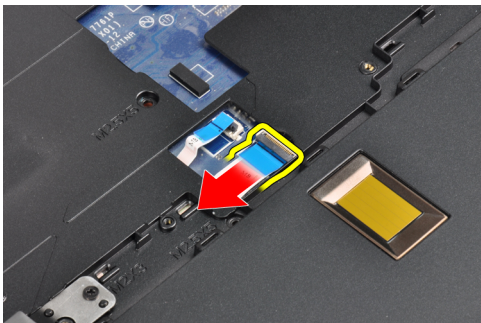
5. Odklopite kabel predstavnostne plošče (na voljo samo pri E6430/E6430 ATG).



6. Odklopite kabel sledilne ploščice.



7. Odklopite kabel bralnika prstnih odtisov.



8. Dvignite in odstranite naslon za dlani iz računalnika.

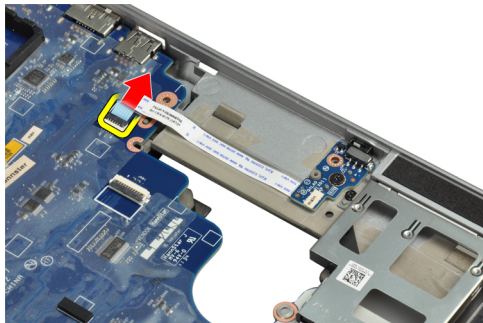


Namestitev naslona za dlani

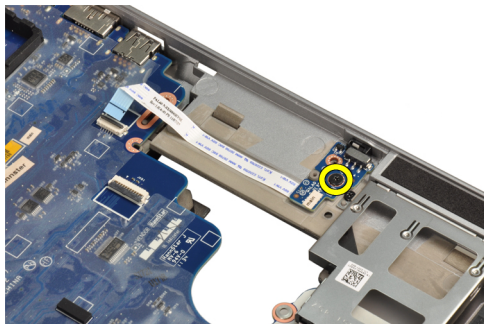
1. Poravnajte sklop naslona za dlani v prvotni položaj v računalniku in ga pritrdite na mesto, da se zaskoči.
2. Priklopite naslednje kable:
 - a) predstavnostna plošča (na voljo samo pri E6430/E6430 ATG)
 - b) sledilna ploščica
 - c) Bralnik prstnih odtisov
3. Privijte vijake, s katerimi je naslon za dlani pritrjen v računalnik.
4. Namestite:
 - a) tipkovnico
 - b) okvir tipkovnice
 - c) modul Bluetooth
 - d) trdi disk
 - e) spodnji pokrov
 - f) baterijo
5. Sledite navodilom v poglavju *Ko končate z delom znotraj računalnika*.

Odstranitev stikalne plošče WiFi

1. Sledite navodilom v poglavju *Preden začnete z delom znotraj računalnika*.
2. Odstranite:
 - a) baterijo
 - b) spodnji pokrov
 - c) trdi disk
 - d) optični pogon
 - e) okvir tipkovnice
 - f) tipkovnico
 - g) naslon za dlani
3. Odklopite kabel stikalne plošče WiFi s sistemske plošče.



4. Odstranite vijak, s katerim je pritrjena stikalna plošča WiFi.



5. Odlepite lepilni trak na hrbtni strani stikalne plošče WiFi in odstranite stikalno ploščo WiFi.



Namestitev stikalne plošče WiFi

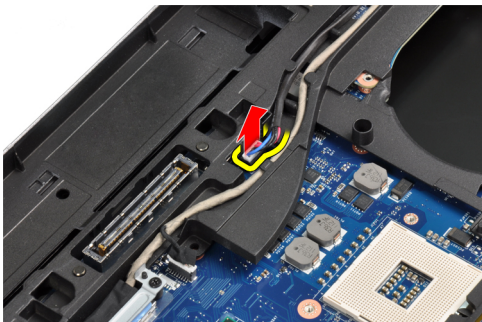
1. Pritrdite lepilni trak na hrbtno stran stikalne plošče WiFi in namestite ploščo v ustrezno režo v računalniku.
2. Privijte vijak, da pritrdite stikalno ploščo WiFi.
3. Priključite kabel stikalne plošče WiFi na sistemsko ploščo.
4. Namestite:
 - a) naslon za dlani
 - b) tipkovnico
 - c) okvir tipkovnice
 - d) optični pogon
 - e) trdi disk
 - f) spodnji pokrov
 - g) baterijo
5. Sledite navodilom v poglavju *Ko končate z delom znotraj računalnika*.

Odstranitev systemske plošče

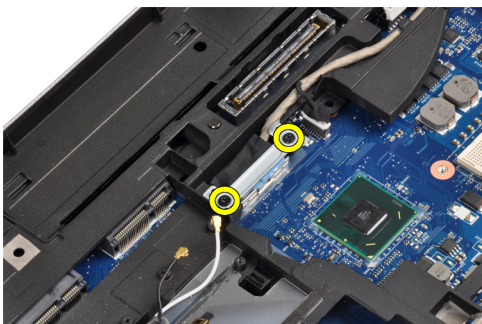
1. Sledite navodilom v poglavju *Preden začnete z delom znotraj računalnika*.
2. Odstranite:
 - a) baterijo
 - b) spodnji pokrov
 - c) trdi disk
 - d) optični pogon
 - e) kartico Bluetooth
 - f) okvir tipkovnice
 - g) tipkovnico

- h) kartico WLAN
- i) modemska kartico
- j) hladilnik
- k) procesor
- l) naslon za dlani
- m) ohišje ExpressCard

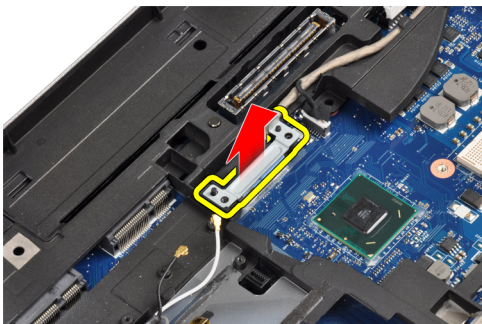
3. Odklopite kabel napajalnega priključka s spodnje strani sistemske plošče.



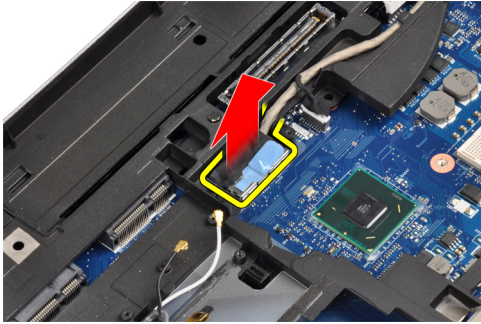
4. Odstranite vijake, s katerimi je pritrjen podporni nosilec LVDS.



5. Odstranite podporni nosilec LVDS iz računalnika.



6. Odklopite kabel LVDS s sistemske plošče.



7. Odstranite antenske kable iz kanala.



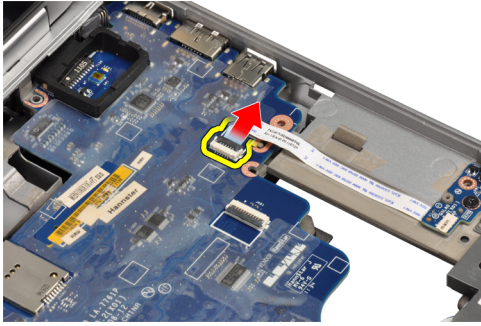
8. Odklopite kabel gumbaste baterije.



9. Odklopite kabel zvočnika z zgornje strani sistemske plošče.



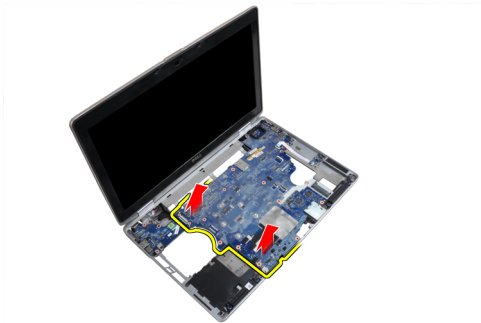
10. Odklopite kabel plošče WiFi.



11. Odstranite vijake, s katerimi je pritrjena sistemska plošča.



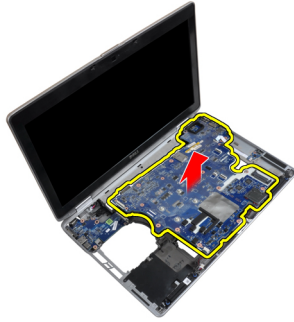
12. Dvignite rob sistemske plošče do kota 45 stopinj.



13. Sprostite sistemska ploščo iz vrat in priključkov.



14. Dvignite sistemska ploščo iz računalnika.



Namestitev sistemske plošče

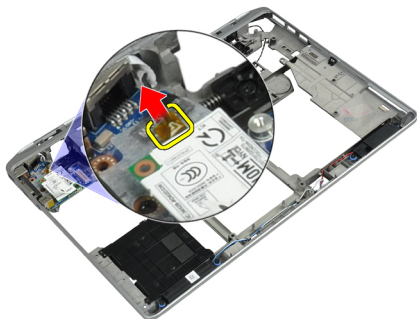
1. Namestite sistemsko ploščo na ohišje.
2. Privijte vijake, da pritrdite sistemsko ploščo v računalnik.
3. Na sistemsko ploščo priključite naslednje kable:
 - a) stikalna plošča WiFi
 - b) zvočnik
 - c) gumbasta baterija
 - d) LVDS
4. Napeljite antenske kable skozi kanale.
5. Namestite podporni nosilec LVDS na ustrezno mesto v računalniku.
6. Privijte vijake, da pritrdite podporni nosilec LVDS v računalnik.
7. Priključite kabel napajalnega priključka na sistemsko ploščo.
8. Namestite:
 - a) ohišje ExpressCard
 - b) naslon za dlani
 - c) procesor
 - d) hladilnik
 - e) modemska kartico
 - f) kartico WLAN
 - g) tipkovnico
 - h) okvir tipkovnice
 - i) kartico Bluetooth
 - j) optični pogon
 - k) trdi disk
 - l) spodnji pokrov
 - m) baterijo
9. Sledite navodilom v poglavju *Ko končate z delom znotraj računalnika*.

Odstranitev priključka za modem

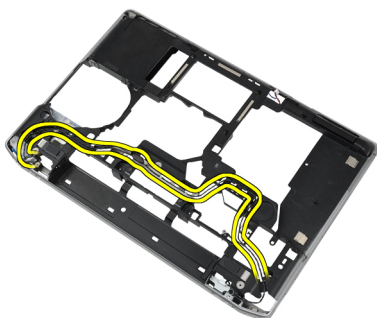
1. Sledite navodilom v poglavju *Preden začnete z delom znotraj računalnika*.
2. Odstranite:
 - a) baterijo
 - b) spodnji pokrov
 - c) trdi disk

- d) kartico Bluetooth
- e) okvir tipkovnice
- f) tipkovnico
- g) sklop zaslona
- h) naslon za dlani
- i) predstavnostno ploščo (na voljo samo pri E6430/E6430 ATG)
- j) ohišje ExpressCard
- k) sistemsko ploščo

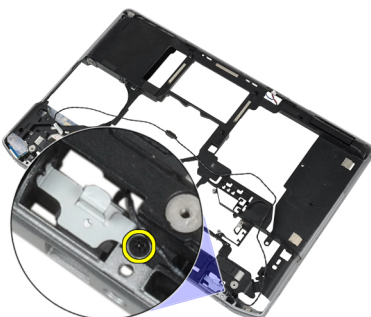
3. Odklopite kabel modemske kartice z modemske kartice.



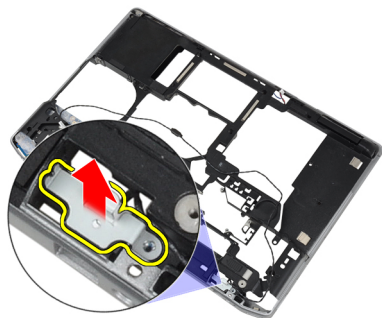
4. Odstranite kabel modema iz kanala.



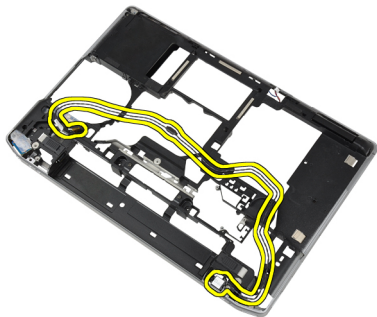
5. Odstranite vijak, s katerim je nosilec priključka za modem pritrjen na računalnik.



6. Odstranite nosilec priključka za modem iz računalnika.



7. Odstranite priključek za modem iz računalnika.



Namestitev priključka za modem

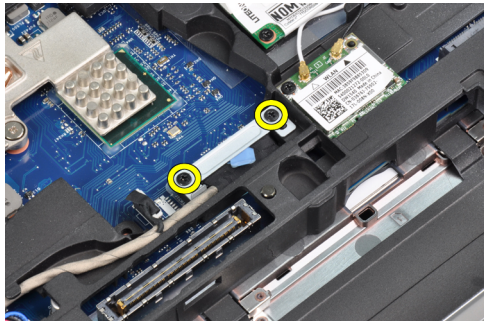
1. Namestite priključek za modem na ustrezno mesto v računalniku.
2. Namestite nosilec priključka za modem na priključek.
3. Privijte vijak, da pritrдите nosilec priključka za modem.
4. Napeljite kabel priključka za modem.
5. Priključite kabel modemske kartice na modemsko kartico.
6. Namestite:
 - a) sistemsko ploščo
 - b) ohišje ExpressCard
 - c) predstavnostno ploščo (na voljo samo pri E6430/E6430 ATG)
 - d) naslon za dlani
 - e) sklop zaslona
 - f) tipkovnico
 - g) okvir tipkovnice
 - h) kartico Bluetooth
 - i) trdi disk
 - j) spodnji pokrov
 - k) baterijo
7. Sledite navodilom v poglavju *Ko končate z delom znotraj računalnika*.

Odstranitev sklopa zaslona

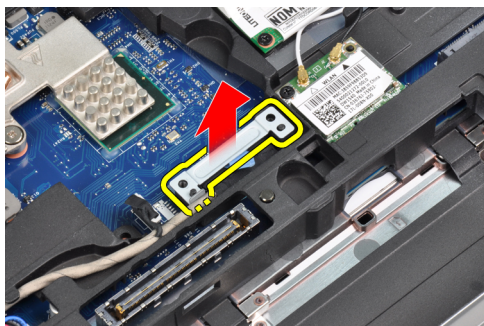
1. Sledite navodilom v poglavju *Preden začnete z delom znotraj računalnika*.
2. Odstranite:

- a) baterijo
- b) spodnji pokrov

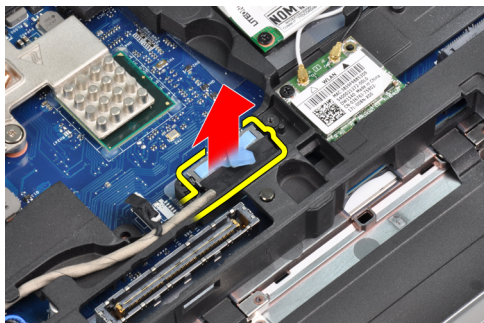
3. Odstranite vijake, s katerimi je podporni nosilec LVDS pritrjen na sistemsko ploščo.



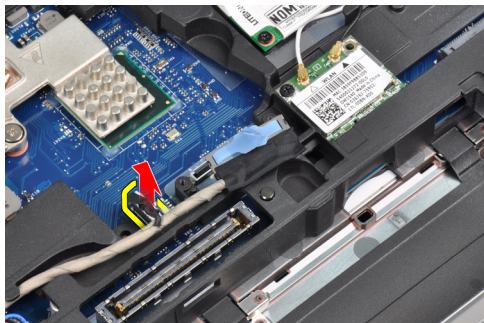
4. Odstranite podporni nosilec LVDS s sistemske plošče.



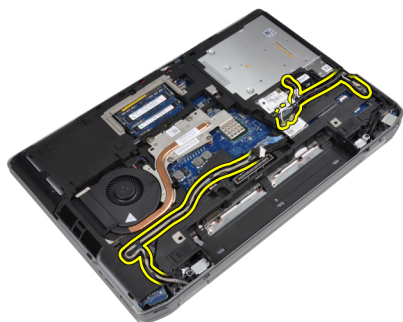
5. Odklopite kabel LVDS.



6. Odklopite kabel kamere s sistemske plošče.



7. Odstranite kabel LVDS iz kanala.



8. Odstranite vijake, da na obeh straneh sprostite sklop zaslona.



9. Dvignite sklop zaslona in povlecite kabel LVDS in antenske kable skozi odprtino računalnika.



10. Iz računalnika odstranite sklop zaslona.



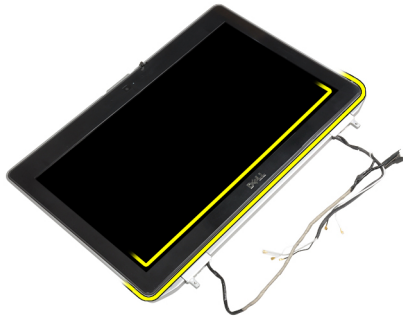
Namestitev sklopa zaslona

1. Namestite sklop zaslona na računalnik.
2. Vstavite kabel LVDS in kable brezžičnih anten skozi luknje v spodnjem ohišju in jih priključite.

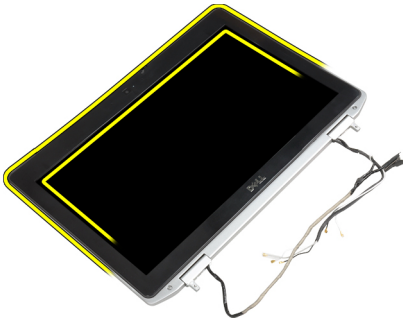
3. Privijte vijake na obeh vogalih, da pritrdite sklop zaslona.
4. Napeljite antenske kable in kabel LVDS skozi kanal.
5. Priključite naslednje kable na računalnik:
 - a) LVDS
 - b) kamero
6. Priključite podporni nosilec LVDS na ustrezno mesto v računalniku.
7. Privijte vijak, da pritrdite podporni nosilec v računalnik.
8. Namestite:
 - a) spodnji pokrov
 - b) baterijo
9. Sledite navodilom v poglavju *Ko končate z delom znotraj računalnika*.

Odstranitev okvirja zaslona

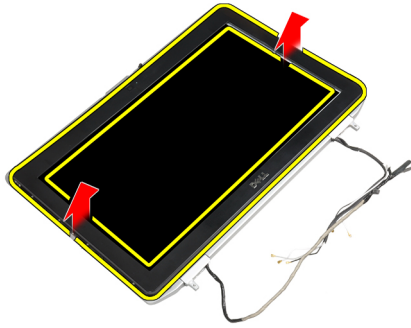
1. Sledite navodilom v poglavju *Preden začnete z delom znotraj računalnika*.
2. Odstranite baterijo.
3. Privzdignite spodnji rob okvirja zaslona.



4. Privzdignite levi, desni in zgornji rob okvirja zaslona.



5. Odstranite okvir zaslona s sklopa zaslona.

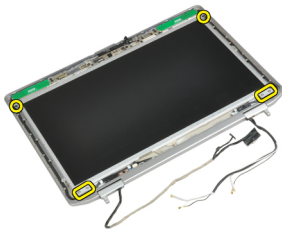


Namestitev okvirja zaslona

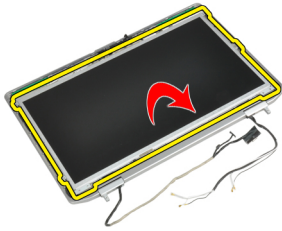
1. Okvir zaslona namestite na sklop zaslona.
2. Začnite pri zgornjem kotu in pritiskajte na okvir zaslona po njegovem celotnem obsegu, dokler se ne zaskoči na sklop zaslona.
3. Pritisnite levi in desni rob okvirja zaslona.
4. Namestite baterijo.
5. Sledite navodilom v poglavju *Ko končate z delom znotraj računalnika*.

Odstranitev zaslonske plošče

1. Sledite navodilom v poglavju *Preden začnete z delom znotraj računalnika*.
2. Odstranite:
 - a) baterijo
 - b) sklop zaslona
 - c) okvir zaslona
3. Odstranite vijake, s katerimi je zaslonska plošča pritrjena na sklop zaslona.



4. Obrnite zaslonsko ploščo.



5. Olupite trak priključka kabla LVDS in odklopite kabel LVDS z zaslonske plošče.



6. Odstranite zaslonsko ploščo s sklopa zaslona.

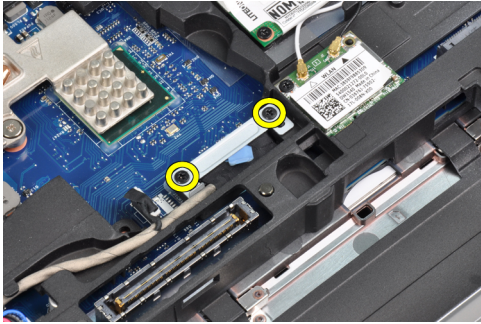


Namestitev zaslonske plošče

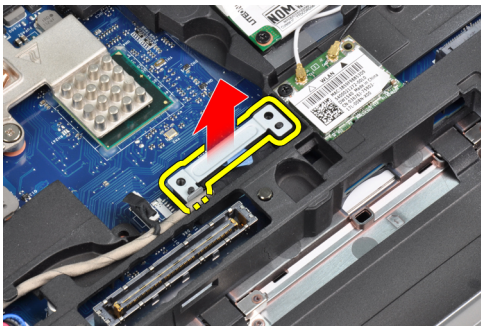
1. Priključite kabel LVDS in prilepite trak priključka kabla LVDS.
2. Obrnite zaslon in ga namestite v sklop zaslona.
3. Privijte vijake, s katerimi je zaslonska plošča pritrjena na sklop zaslona.
4. Namestite:
 - a) okvir zaslona
 - b) sklop zaslona
 - c) baterijo
5. Sledite navodilom v poglavju *Ko končate z delom znotraj računalnika*.

Odstranitev sklopa zaslona

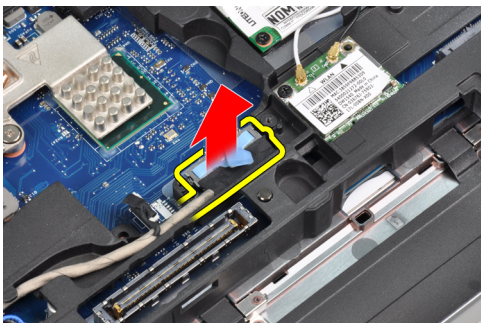
1. Sledite navodilom v poglavju *Preden začnete z delom znotraj računalnika*.
2. Odstranite:
 - a) baterijo
 - b) spodnji pokrov
3. Odstranite vijake, s katerimi je podporni nosilec LVDS pritrjen na sistemsko ploščo.



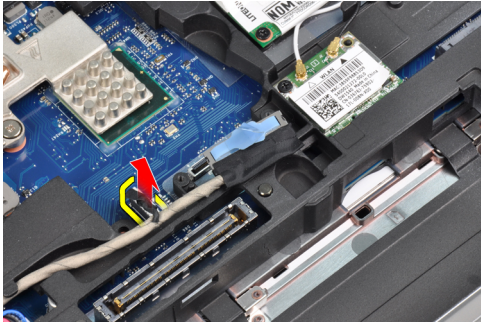
4. Odstranite podporni nosilec LVDS s sistemske plošče.



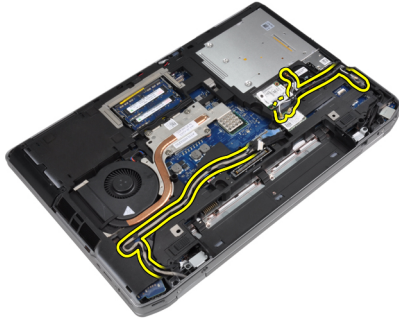
5. Odklopite kabel LVDS.



6. Odklopite kabel kamere s sistemske plošče.



7. Odstranite kabel LVDS iz kanala.



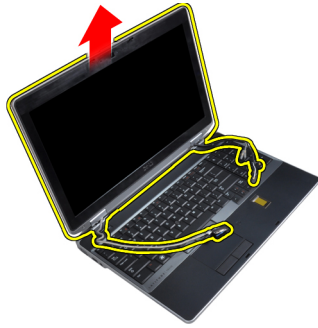
8. Odstranite vijake, da na obeh straneh sprostite sklop zaslona.



9. Dvignite sklop zaslona in povlecite kabel LVDS in antenske kable skozi odprtino računalnika.



10. Iz računalnika odstranite sklop zaslona.

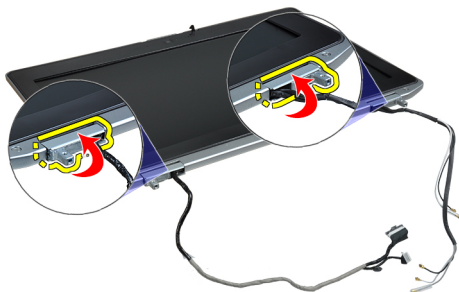


Namestitev sklopa zaslona

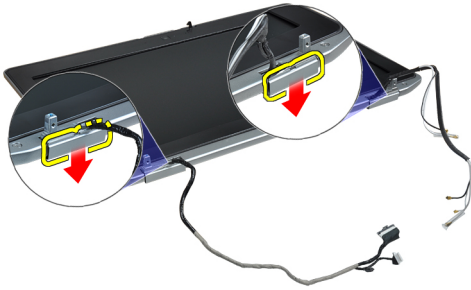
1. Namestite sklop zaslona na računalnik.
2. Vstavite kabel LVDS in kable brezžičnih anten skozi luknje v spodnjem ohišju in jih priključite.
3. Privijte vijake na obeh vogalih, da pritrдите sklop zaslona.
4. Napeljite antenske kable in kabel LVDS skozi kanal.
5. Priključite naslednje kable na računalnik:
 - a) LVDS
 - b) kamero
6. Priključite podporni nosilec LVDS na ustrezno mesto v računalniku.
7. Privijte vijak, da pritrдите podporni nosilec v računalnik.
8. Namestite:
 - a) spodnji pokrov
 - b) baterijo
9. Sledite navodilom v poglavju *Ko končate z delom znotraj računalnika*.

Odstranitev pokrovov tečajev zaslona

1. Sledite navodilom v poglavju *Preden začnete z delom znotraj računalnika*.
2. Odstranite:
 - a) baterijo
 - b) spodnji pokrov
 - c) trdi disk
 - d) kartico Bluetooth
 - e) okvir tipkovnice
 - f) tipkovnico
 - g) sklop zaslona
3. Zavrtite levi in desni tečaj navzgor v navpičen položaj.



4. Ločite rob pokrova tečaja od tečaja in odstranite pokrova tečajev s sklopa zaslona.

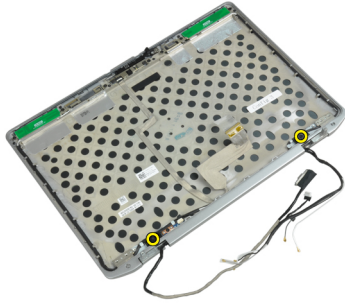


Namestitev pokrovov tečajev zaslona

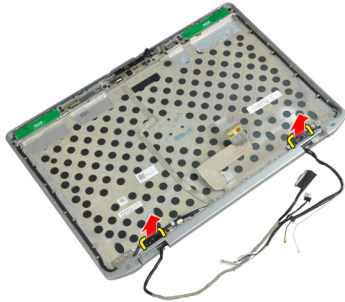
1. Potisnite pokrov levega tečaja na zaslonsko ploščo.
2. Zavrtite tečaj navzdol, da pritrdite pokrov tečaja na zaslonsko ploščo.
3. Ponovite koraka 1 in 2 za pokrov desnega tečaja.
4. Namestite:
 - a) sklop zaslona
 - b) tipkovnico
 - c) okvir tipkovnice
 - d) kartico Bluetooth
 - e) trdi disk
 - f) spodnji pokrov
 - g) baterijo
5. Sledite navodilom v poglavju *Ko končate z delom znotraj računalnika*.

Odstranitev tečajev zaslona

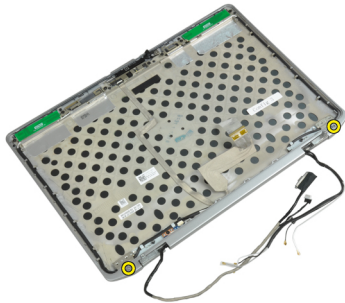
1. Sledite navodilom v poglavju *Preden začnete z delom znotraj računalnika*.
2. Odstranite:
 - a) baterijo
 - b) spodnji pokrov
 - c) trdi disk
 - d) kartico Bluetooth
 - e) okvir tipkovnice
 - f) tipkovnico
 - g) sklop zaslona
 - h) okvir zaslona
 - i) zaslonsko ploščo
3. Odstranite vijake, s katerimi so plošče tečajev zaslona pritrjene na sklop zaslona.



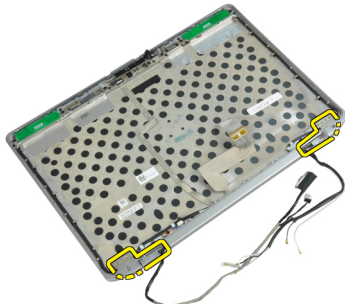
4. Odstranite plošče tečajev zaslona.



5. Odstranite vijake, s katerimi sta tečaja zaslona pritrjena na sklop zaslona.



6. Tečaja zaslona odstranite s sklopa zaslona.



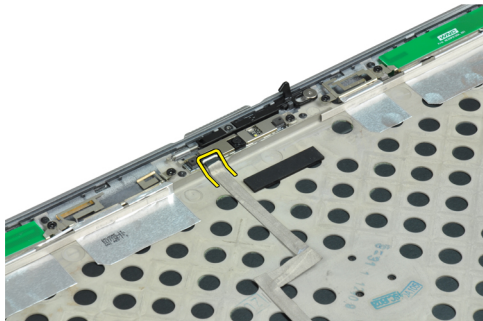
Namestitev tečajev zaslona

1. Namestite oba tečaja zaslona na ploščo.
2. Privijte vijake, s katerimi sta tečaja zaslona pritrjena na sklop zaslona.

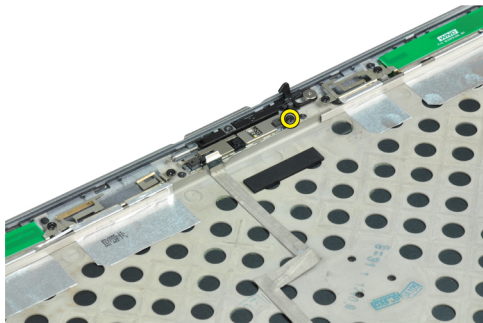
3. Namestite plošče tečajev zaslona na tečaja.
4. Privijte vijake, s katerimi so plošče tečajev zaslona pritrjene na sklop zaslona.
5. Namestite:
 - a) zaslonsko ploščo
 - b) okvir zaslona
 - c) sklop zaslona
 - d) tipkovnico
 - e) okvir tipkovnice
 - f) kartico Bluetooth
 - g) trdi disk
 - h) spodnji pokrov
 - i) baterijo
6. Sledite navodilom v poglavju *Ko končate z delom znotraj računalnika*.

Odstranitev kamere

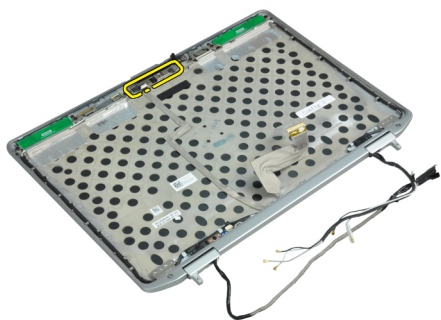
1. Sledite navodilom v poglavju *Preden začnete z delom znotraj računalnika*.
2. Odstranite:
 - a) baterijo
 - b) sklop zaslona
 - c) okvir zaslona
 - d) zaslonsko ploščo
3. Odklopite kabel LVDS in kabel kamere s kamere.



4. Odstranite vijak, s katerim je kamera pritrjena na sklop zaslona.



5. Kamero odstranite iz sklopa zaslona.

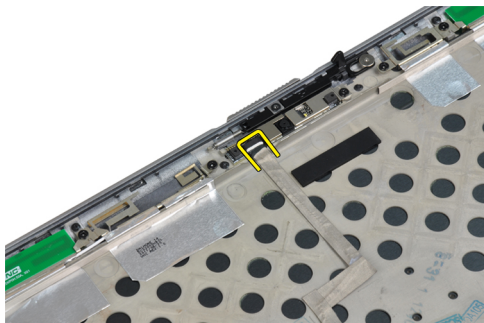


Namestitev kamere

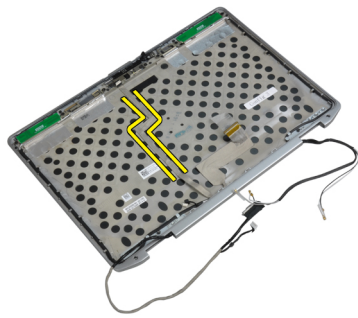
1. Namestite kamero v ustrezno režo na zaslonski plošči.
2. Privijte vijak, s katerim je kamera pritrjena na sklop zaslona.
3. Priključite kabel LVDS in kabel kamere na kamero.
4. Namestite:
 - a) zaslonsko ploščo
 - b) okvir zaslona
 - c) sklop zaslona
 - d) baterijo
5. Sledite navodilom v poglavju *Ko končate z delom znotraj računalnika*.

Odstranitev kabla LVDS in kabla kamere

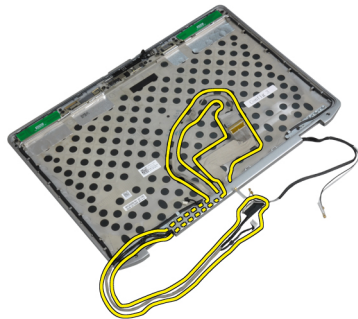
1. Sledite navodilom v poglavju *Preden začnete z delom znotraj računalnika*.
2. Odstranite:
 - a) baterijo
 - b) spodnji pokrov
 - c) trdi disk
 - d) kartico Bluetooth
 - e) okvir tipkovnice
 - f) tipkovnico
 - g) sklop zaslona
 - h) okvir zaslona
 - i) zaslonsko ploščo
 - j) tečaje zaslona
3. Odklopite kabel LVDS in kabel kamere s kamere.



4. Odlepite lepilna trakova, s katerima sta kabel LVDS in kabel kamere pritrjena na sklop zaslona.



5. Odstranite kabel LVDS in kabel kamere s sklopa zaslona.



Namestitev kabla LVDS in kabla kamere

1. Napeljite kabel LVDS in kabel kamere na sklop zaslona.
2. Pritrdite lepilni trak, da pritrдите kabel.
3. Priklopite kabel LVDS in kabel kamere na kamero.
4. Namestite:
 - a) tečaje zaslona
 - b) zaslonsko ploščo
 - c) okvir zaslona
 - d) sklop zaslona
 - e) tipkovnico
 - f) okvir tipkovnice
 - g) kartico Bluetooth
 - h) trdi disk
 - i) spodnji pokrov
 - j) baterijo
5. Sledite navodilom v poglavju *Ko končate z delom znotraj računalnika*.

Dodatne informacije

To poglavje vsebuje informacije o dodatnih funkcijah vašega računalnika.

Informacije o priklonih vratih

Priklonna vrata se uporabljajo za priključitev prenosnega računalnika na priklonno postajo (dodatna možnost).



1. Priklonna vrata

Nastavitev sistema

Nastavitev sistema vam omogoča nadzorovanje strojne opreme računalnika in določanje možnosti na ravni BIOS-a. V nastavitvi sistema lahko:

- Spremenite nastavitve NVRAM, potem ko dodate ali odstranite strojno opremo
- Gledate konfiguracijo strojne opreme sistema
- Omogočite ali onemogočite vgrajene naprave
- Nastavite pragove delovanja in upravljanja porabe energije
- Upravljate varnost računalnika

Zagonsko zaporedje

Zagonsko zaporedje vam omogoča obhod zaporedja systemskega zagona in neposredni zagon določene enote (npr. optični pogon ali trdi disk). Ko se med samodejnim preskusom vklopa (POST) prikaže logotip Dell, lahko:

- Dostopate do nastavitve sistema s pritiskom na tipko <F2>
- Odprete meni za enkratni zagon s pritiskom na tipko <F12>

V meniju za enkratni zagon so prikazane naprave, ki jih lahko zaženete z vključno možnostjo diagnostike. Možnosti menija za zagon so:

- Removable Drive (Izmenljivi pogon) (če je na voljo)
- STXXXX Drive (Pogon STXXXX)
 - ✎ **OPOMBA:** XXX označuje številko pogona SATA.
- Optical Drive (Optični pogon)
- Diagnostics (Diagnostika)
 - ✎ **OPOMBA:** Če izberete možnost »Diagnostics« (Diagnostika), se bo prikazal zaslon **ePSA diagnostics** (Diagnostika ePSA).

Na zaslonu za zagonsko zaporedje je prikazana tudi možnost za dostop do menija za nastavitev sistema.


Navigacijske tipke

V naslednji tabeli so prikazane navigacijske tipke za nastavitev sistema.

- ✎ **OPOMBA:** Za večino možnosti systemskih nastavitev velja, da se spremembe, ki jih naredite, zabeležijo, vendar pa začnejo veljati šele, ko ponovno zaženete sistem.

Tabela 1. Navigacijske tipke

Tipke	Navigacija
Puščica gor	Premaknete se v prejšnje polje.
Puščica dol	Premaknete se v naslednje polje.

Tipke	Navigacija
<Enter>	S to tipko lahko izberete vrednost v izbranem polju (če je mogoče) ali sledite povezavi v polju.
Preslednica	Razširi ali strni spustni seznam, če je mogoče.
<Tab>	Premaknete se na naslednje področje fokusa.
	 OPOMBA: Samo za brskalnike s standardno grafiko.
<Esc>	Premaknete se na prejšnjo stran, dokler ne pridete na glavni zaslon. Če tipko <Esc> pritisnete na glavnem zaslonu, se prikaže sporočilo, ki vas pozove, da shranite morebitne neshranjene spremembe in ponovno zaženete sistem.
<F1>	Prikaže datoteko s pomočjo za nastavitve sistema.

System Setup Options




 **OPOMBA:** Depending on the computer and its installed devices, the items listed in this section may or may not appear.

Tabela 2. General

Option	Description
System Information	This section lists the primary hardware features of your computer. <ul style="list-style-type: none"> • System Information • Memory Information • Processor Information • Device Information
Battery Information	Displays the charge status of the battery.
Boot Sequence	Allows you to change the order in which the computer attempts to find an operating system. All the options are selected. <ul style="list-style-type: none"> • Diskette Drive • Internal HDD • USB Storage Device • CD/DVD/CD-RW Drive • Onboard NIC <p>You can also choose the Boot List option. The options are:</p> <ul style="list-style-type: none"> • Legacy (Default Setting) • UEFI
Date/Time	Allows you to set the date and time.

Tabela 3. System Configuration






Option	Description
Integrated NIC	<p>Allows you to configure the integrated network controller. The options are:</p> <ul style="list-style-type: none"> • Disabled • Enabled • Enabled w/PXE (Default Setting)
Parallel Port	<p>Allows you to define and set how the parallel port on the docking station operates. You can set the parallel port to:</p> <ul style="list-style-type: none"> • Disabled • AT • PS2 • ECP
Serial Port	<p>Identifies and defines the serial port settings. You can set the serial port to:</p> <ul style="list-style-type: none"> • Disabled • COM1 (Default Setting) • COM2 • COM3 • COM4 <p> OPOMBA: The operating system may allocate resources even if the setting is disabled.</p>
SATA Operation	<p>Allows you to configure the internal SATA hard-drive controller. The options are:</p> <ul style="list-style-type: none"> • Disabled • ATA • AHCI • RAID On (Default Setting) <p> OPOMBA: SATA is configured to support RAID mode.</p>
Drives	<p>Allows you to configure the SATA drives on board. The options are:</p> <ul style="list-style-type: none"> • SATA-0 • SATA-1 • SATA-4 • SATA-5 <p>Default Setting: All drives are enabled.</p>
SMART Reporting	<p>This field controls whether hard drive errors for integrated drives are reported during</p>

Option	Description
USB Configuration	<p>system startup. This technology is part of the SMART (Self Monitoring Analysis and Reporting Technology) specification.</p> <ul style="list-style-type: none"> • Enable SMART Reporting — This option is disabled by default. <p>Allows you to define the USB configuration. The options are:</p> <ul style="list-style-type: none"> • Enable Boot Support • Enable External USB Port <p>Default Setting: both the options are enabled.</p>
USB PowerShare	<p>Allows you to configure the behavior of the USB PowerShare feature. This option is disabled by default.</p> <ul style="list-style-type: none"> • Enable USB PowerShare
Keyboard Illumination	<p>Allows you to choose the operating mode of the keyboard illumination feature. The options are:</p> <ul style="list-style-type: none"> • Disabled (Default Setting) • Level is 25% • Level is 50% • Level is 75% • Level is 100%
Stealth Mode Control	<p>Allows you to set the mode that turns off all light and sound emissions from the system. This option is disabled by default.</p> <ul style="list-style-type: none"> • Enable Stealth Mode
Miscellaneous Devices	<p>Allows you enable or disable the various on board devices. The options are:</p> <ul style="list-style-type: none"> • Enable Internal Modem • Enable Microphone • Enable eSATA Ports • Enable Hard Drive Free Fall Protection • Enable Module Bay • Enable ExpressCard • Enable Camera • Enable Media Card • Disable Media Card <p>Default Setting: All devices are enabled</p>

Tabela 4. Video

Option	Description
LCD Brightness	Allows you to set the panel brightness when the ambient sensor is Off.
Optimus	Allows you to enable or disable the NVIDIA Optimus technology. <ul style="list-style-type: none"> • Enable Optimus — Default Setting.

Tabela 5. Security

Option	Description
Intel TXT (LT-SX) Configuration	This option is disabled by default.
Admin Password	Allows you to set, change, or delete the administrator (admin) password. <ul style="list-style-type: none">  OPOMBA: You must set the admin password before you set the system or hard drive password.  OPOMBA: Successful password changes take effect immediately.  OPOMBA: Deleting the admin password automatically deletes the system password and the hard drive password.  OPOMBA: Successful password changes take effect immediately. Default Setting: Not set
System Password	Allows you to set, change or delete the system password. <ul style="list-style-type: none">  OPOMBA: Successful password changes take effect immediately. Default Setting: Not set
Internal HDD-0 Password	Allows you to set, change, or delete the administrator (admin) password. Default Setting: Not set
Strong Password	Allows you to enforce the option to always set strong passwords. Default Setting: Enable Strong Password is not selected.
Password Configuration	You can define the length of your password. Min = 4 , Max = 32
Password Bypass	Allows you to enable or disable the permission to bypass the System and the Internal HDD password, when they are set. The options are: <ul style="list-style-type: none"> • Disabled (Default Setting) • Reboot bypass
Password Change	Allows you to enable the disable permission to the System and Hard Drive passwords when the admin password is set. Default Setting: Allow Non-Admin Password Changes is not selected
Non-Admin Setup Changes	This option lets you determine whether changes to the setup option are permitted when an administrator password is set. The option is disabled. <ul style="list-style-type: none"> • Allows Wireless Switch Changes
TPM Security	Allows you to enable the Trusted Platform Module (TPM) during POST. Default Setting: The option is disabled.
CPU XD Support	Allows you to enable the Execute Disable mode of the processor.


Option	Description
Computrace	<p>Default Setting: Enable CPU XD Support</p> <p>Allows you to activate or disable the optional Computrace software. The options are:</p> <ul style="list-style-type: none"> • Deactivate (Default Setting) • Disable • Activate <p> OPOMBA: The Activate and Disable options will permanently activate or disable the feature and no further changes will be allowed</p>
CPU XD Support	<p>Allows you to enable the Execute Disable mode of the processor.</p> <p>Default Setting: Enable CPU XD Support</p>
OROM Keyboard Access	<p>Allows you to set an option to enter the Option ROM Configuration screens using hotkeys during boot. The options are:</p> <ul style="list-style-type: none"> • Enable (Default Setting) • One Time Enable • Disable
Admin Setup Lockout	<p>Allows you to prevent users from entering Setup when an Administrator password is set.</p> <p>Default Setting: Disabled</p>

Tabela 6. Performance

Option	Description
Multi Core Support	<p>This field specifies whether the process will have one or all cores enabled. The performance of some applications will improve with the additional cores. This option is enabled by default. Allows you to enable or disable multi-core support for the processor. The options are:</p> <ul style="list-style-type: none"> • All (Default Setting) • 1 • 2
Intel SpeedStep	<p>Allows you to enable or disable the Intel SpeedStep feature.</p> <p>Default Setting: Enable Intel SpeedStep</p>
C States Control	<p>Allows you to enable or disable the additional processor sleep states.</p> <p>Default Setting: The options C states, C3, C6, Enhanced C-states, and C7 options are enabled.</p>
Intel TurboBoost	<p>Allows you to enable or disable the Intel TurboBoost mode of the processor.</p> <p>Default Setting: Enable Intel TurboBoost</p>

Option	Description
Hyper-Thread Control	Allows you to enable or disable the HyperThreading in the processor. Default Setting: Enabled

Tabela 7. Power Management

Option	Description
AC Behavior	Allows the computer to power on automatically, when AC adapter is plugged. The option is disabled. <ul style="list-style-type: none"> Wake on AC
Auto On Time	Allows you to set the time at which the computer must turn on automatically. The options are: <ul style="list-style-type: none"> Disabled (Default Setting) Every Day Weekdays
USB Wake Support	Allows you to enable the USB devices to wake the computer from standby mode. The option is disabled <ul style="list-style-type: none"> Enable USB Wake Support
Wireless Radio Control	Allows you to control the WLAN and WWAN radio. The options are: <ul style="list-style-type: none"> Control WLAN radio Control WWAN radio <p>Default Setting: both the options are disabled.</p>
Wake on LAN/WLAN	This option allows the computer to power up from the off state when triggered by a special LAN signal. Wake-up from the Standby state is unaffected by this setting and must be enabled in the operating system. This feature only works when the computer is connected to AC power supply. <ul style="list-style-type: none"> Disabled - Does not allow the system to power on by special LAN signals when it receives a wake-up signal from the LAN or wireless LAN. (Default Setting) LAN Only - Allows the system to be powered on by special LAN signals. WLAN Only LAN or WLAN
Block Sleep	Allows you to block the computer from entering into the sleep state. This option is disabled by default. <ul style="list-style-type: none"> Block Sleep (S3)
Primary Battery Configuration	Allows you to define how to use the battery charge, when AC is plugged in. The options are: <ul style="list-style-type: none"> Standard Charge Express Charge Predominantly AC use Auto Charge (Default Setting)


Option	Description
	<ul style="list-style-type: none"> Custom Charge — you can set the percentage to which the battery must charge.
	 OPOMBA: All charging modes may not be available for all the batteries.
Battery Slice Configuration	<p>Allows you to define the how to charge the battery. The options are:</p> <ul style="list-style-type: none"> Standard Charge Express Charge (Default Setting)

Tabela 8. POST Behavior

Option	Description
Adapter Warnings	<p>Allows you to activate the adapter warning messages when certain power adapters are used. This option is enabled by default.</p> <ul style="list-style-type: none"> Enable Adapter Warnings
Mouse/Touchpad	<p>Allows you to define how the computer handles the mouse and touchpad input. The options are:</p> <ul style="list-style-type: none"> Serial Mouse PS2 Mouse Touchpad/PS-2 Mouse (Default Setting)
Numlock Enable	<p>Specifies if the NumLock function can be enabled when the computer boots. This option is enabled by default.</p> <ul style="list-style-type: none"> Enable Numlock
Fn Key Emulation	<p>Allows you to match the <Scroll Lock> key feature of PS-2 keyboard with the <Fn> key feature in an internal keyboard. The option is enabled by default.</p> <ul style="list-style-type: none"> Enable Fn Key Emulation
Keyboard Errors	<p>Specifies whether keyboard-related errors are reported when it boots. This option is enabled by default.</p> <ul style="list-style-type: none"> Enable Keyboard Error Detection
POST Hotkeys	<p>Specifies whether the sign-on screen displays a message, that displays the keystroke sequence required to enter the BIOS Boot Option Menu.</p> <ul style="list-style-type: none"> Enable F12 Boot Option menu - This option is enabled by default.
Fastboot	<p>Allows you to speed up the boot processes. The options are:</p> <ul style="list-style-type: none"> Minimal Thorough (Default Setting) Auto

Tabela 9. Virtualization Support

Option	Description
Virtualization	Specifies whether a Virtual Machine Monitor (VMM) can utilize the additional hardware capabilities provided by Intel Virtualization Technology. <ul style="list-style-type: none">• Enable Intel Virtualization Technology - Default Setting.
VT for Direct I/O	Enables or disables the Virtual Machine Monitor (VMM) from utilizing the additional hardware capabilities provided by Intel Virtualization technology for direct I/O. <ul style="list-style-type: none">• Enable Intel Virtualization Technology for Direct I/O — Default Setting.

Tabela 10. Wireless

Option	Description
Wireless Switch	Allows you to determine which wireless device can be controlled by the wireless switch. The options are: <ul style="list-style-type: none">• WWAN• Bluetooth• WLAN All options are enabled by default.
Wireless Device Enable	Allows you to enable or disable the wireless devices. The options are: <ul style="list-style-type: none">• WWAN• Bluetooth• WLAN All options are enabled by default.

Tabela 11. Maintenance



Option	Description
Service Tag	Displays the service tag of your computer.
Asset Tag	Allows you to create a system asset tag if an asset tag is not already set. This option is not set by default.

Tabela 12. System Logs

Option	Description
BIOS events	Displays the system event log and allows you to clear the log. <ul style="list-style-type: none">• Clear Log

Updating the BIOS

It is recommended to update your BIOS (system setup), on replacing the system board or if an update is available. For laptops, ensure that your computer battery is fully charged and connected to a power outlet


1. Re-start the computer.
2. Go to **dell.com/support**.
3. Enter the **Service Tag** or **Express Service Code** and click **Submit**.
 -  **OPOMBA:** To locate the Service Tag, click **Where is my Service Tag?**
 -  **OPOMBA:** If you cannot find your Service Tag, click **Detect My Product**. Proceed with the instructions on screen.
4. If you are unable to locate or find the Service Tag, click the Product Category of your computer.
5. Choose the **Product Type** from the list.
6. Select your computer model and the **Product Support** page of your computer appears.
7. Click **Get drivers** and click **View All Drivers**.
The Drivers and Downloads page opens.
8. On the Drivers and Downloads screen, under the **Operating System** drop-down list, select **BIOS**.
9. Identify the latest BIOS file and click **Download File**.
You can also analyze which drivers need an update. To do this for your product, click **Analyze System for Updates** and follow the instructions on the screen.
10. Select your preferred download method in the **Please select your download method below window**; click **Download File**.
The **File Download** window appears.
11. Click **Save** to save the file on your computer.
12. Click **Run** to install the updated BIOS settings on your computer.
Follow the instructions on the screen.


Geslo za sistem in nastavitve

Z geslom za sistem in geslom za nastavitve lahko zaščitite svoj računalnik.

Vrsta gesla	Opis
Geslo za sistem	Geslo, ki ga morate vnesti, če se želite prijaviti v sistem.
Geslo za nastavitve	Geslo, ki ga morate vnesti, če želite dostopati do nastavitve BIOS-a v računalniku in jih spreminjati.


 **POZOR:** Funkcije gesel omogočajo osnovno raven zaščite podatkov v vašem računalniku.

 **POZOR:** Če podatki, ki so shranjeni v vašem računalniku, niso zaklenjeni in jih pustite nenadzorovane, lahko do njih dostopa prav vsak.

 **OPOMBA:** Funkcija gesel za sistem in nastavitve je ob dobavi onemogočena.

Dodelitev gesla za sistem in gesla za nastavitve

Novo geslo za sistem **System Password** in/ali geslo za nastavitve **Setup Password** lahko dodelite ali pa zamenjate obstoječe geslo za sistem **System Password** in/ali geslo za nastavitve **Setup Password** samo, kadar je možnost **Password Status** (Stanje gesla) nastavljena na **Unlocked** (Odklenjeno). Če je stanje gesla nastavljeno na **Locked** (Zaklenjeno), gesla za sistem ne morete spremeniti.

 **OPOMBA:** Če je mostiček za geslo onemogočen, se obstoječe geslo za sistem in geslo za nastavitve izbrišeta, zato vam pri prijavi v računalnik ni treba vnesti gesla za sistem.

Če želite odpreti sistemsko nastavitve, takoj po vklopu ali ponovnem zagonu pritisnite <F2>.


1. Na zaslonu **System BIOS** (BIOS sistema) ali **System Setup** (Nastavitve sistema) izberite **System Security** (Sistemska varnost) in pritisnite <Enter>. Prikaže se zaslon **System Security** (Sistemska varnost).
2. Na zaslonu **System Security** (Sistemska varnost) preverite, ali je možnost **Password Status** (Stanje gesla) nastavljena na **Unlocked** (Odklenjeno).
3. Izberite možnost **System Password** (Geslo za sistem), vnesite geslo za sistem in pritisnite <Enter> ali <Tab>. Pri dodelitvi gesla za sistem upoštevajte naslednje:
 - Geslo je lahko dolgo do 32 znakov.
 - Geslo je lahko sestavljeno iz števil od 0 do 9.
 - Uporabite lahko samo male črke, velike črke pa niso dovoljene.
 - Dovoljeni so samo naslednji posebni znaki: presledek, ("), (+), (,), (-), (.), (/), (:), (|), (\), (|), (^).Ob pozivu ponovno vnesite geslo za sistem.
4. Vnesite geslo za sistem, ki ste ga vnesli prej, in kliknite **OK** (V redu).
5. Izberite možnost **Setup Password** (Geslo za nastavitve), vnesite geslo za nastavitve in pritisnite <Enter> ali <Tab>. Sporočilo vas pozove, da morate ponovno vnesti geslo za nastavitve.
6. Vnesite geslo za nastavitve, ki ste ga vnesli prej, in kliknite **OK** (V redu).
7. Pritisnite <Esc>, nato pa se prikaže sporočilo s pozivom za shranitev sprememb.
8. Pritisnite <Y> za shranitev sprememb. Računalnik se ponovno zažene.

Izbris ali sprememba obstoječega gesla za sistem in/ali nastavitve

Preverite, ali je možnost **Password Status** (Stanje gesla) odklenjena (v nastavitvi sistema), preden poskušate izbrisati ali spremeniti obstoječe geslo za sistem in/ali nastavitve. Če je možnost **Password Status** (Stanje gesla) zaklenjena, obstoječega gesla za sistem ali nastavitve ne morete izbrisati ali spremeniti.

Če želite odpreti nastavitve sistema, takoj po vklopu ali ponovnem zagonu pritisnite <F2>.

1. Na zaslonu **System BIOS** (BIOS sistema) ali **System Setup** (Nastavitve sistema) izberite **System Security** (Sistemska varnost) in pritisnite <Enter>. Prikaže se zaslon **System Security** (Sistemska varnost).
2. Na zaslonu **System Security** (Sistemska varnost) preverite, ali je možnost **Password Status** (Stanje gesla) nastavljena na **Unlocked** (Odklenjeno).
3. Izberite **System Password** (Geslo za sistem), spremenite ali izbrišite obstoječe geslo za sistem in pritisnite <Enter> ali <Tab>.
4. Izberite **Setup Password** (Geslo za nastavitve), spremenite ali izbrišite obstoječe geslo za nastavitve in pritisnite <Enter> ali <Tab>.

 **OPOMBA:** Če spremenite geslo za sistem in/ali nastavitve, ob pozivu ponovno vnesite novo geslo. Če geslo za sistem in/ali nastavitve izbrišete, ob pozivu potrdite brisanje.

5. Pritisnite <Esc>, nato pa se prikaže sporočilo s pozivom za shranitev sprememb.
6. Pritisnite <Y>, da shranite spremembe ter zaprete nastavitve sistema.
Računalnik se ponovno zažene.

Diagnostika

Če naletite na težavo z računalnikom, naprej zaženite program ePSA Diagnostics, nato pa po potrebi pokličite Dell za tehnično pomoč. Program za diagnostiko je namenjen testiranju strojne opreme vašega računalnika, pri čemer ni potrebna dodatna oprema in ne obstaja nevarnost izgube podatkov. Če sami težave ne morete odpraviti, vam lahko osebje za servis in podporo na podlagi rezultatov diagnostike pomaga rešiti težavo.

Diagnostika izboljšanega predzagonškega ocenjevanje sistema (ePSA)

Diagnostika ePSA (t.i. diagnostika sistema) v celoti pregleda vašo strojno opremo. ePSA je vdelana v BIOS, ki jo zažene interno. Vdelana diagnostika sistema omogoča številne možnosti za določene naprave ali skupine naprav, s katerimi lahko:

- zaženete teste (samodejno ali v interaktivnem načinu)
- ponovite teste
- prikažete ali shranite rezultate testov
- zaženete temeljite teste, s katerimi lahko uvedete dodatne možnosti testov za dodatne informacije o okvarjenih napravah
- gledate sporočila o statusu, ki vas obvestijo, ali so testi uspešno zaključeni
- gledate sporočila o napakah, ki vas obvestijo o težavah, na katere je računalnik naletel med testiranjem



POZOR: Diagnostiko sistema uporabljajte samo za testiranje svojega računalnika. Če boste ta program uporabili z drugimi računalniki, lahko pride do nepravilnih rezultatov ali sporočil o napakah.



OPOMBA: Pri nekaterih testih za določene naprave mora sodelovati tudi uporabnik. Med opravljanjem diagnostičnih testov morate biti vedno prisotni na računalniškem terminalu.





1. Vključite računalnik.
2. Ko se računalnik zažene, pritisnite tipko <F12>, ko se prikaže logotip Dell.
3. Na zaslonu z menijem za zagon izberite možnost **Diagnostics** (Diagnostika).
Prikaže se okno **Enhanced Pre-boot System Assessment** (Izboljšani PSA), v katerem so navedene vse naprave, ki so zaznane na računalniku. Program za diagnostiko začne izvajati teste na vseh zaznanih napravah.
4. Če želite zagnati diagnostični test na določeni napravi, pritisnite <Esc> in kliknite **Yes** (Da), da ustavite diagnostični test.
5. V levem podoknu izberite napravo in kliknite **Run Tests** (Zaženi teste).
6. Če so kakršne koli težave, se prikažejo kode napak.
Zapišite si kodo napake in se obrnite na družbo Dell.

Odpravljanje težav z računalnikom

Težave z računalnikom lahko odpravite s pomočjo indikatorjev, kot so diagnostične lučke, kode piskov in sporočila o napakah, ki se pojavijo med delovanjem računalnika.

Lučke stanja naprave

Tabela 13. Lučke stanja naprave

	Sveti, ko je računalnik vklopljen, in utripa, ko je računalnik v načinu upravljanja porabe.
	Sveti, ko računalnik bere ali zapisuje podatke.
	Sveti ali utripa in s tem opozarja na stanje polnjenja baterije.
	Sveti, ko je omogočeno brezžično omrežje.

Lučke stanja naprav so običajno na vrhu ali levi strani tipkovnice. Prikazujejo povezljivost in aktivnost naprav za shranjevanje, baterije in brezžičnih naprav. V primeru možne napake v sistemu se lahko uporabljajo tudi kot diagnostično orodje.

V spodnji tabeli je prikazan pomen delovanja lučk v primeru možnih napak.

Tabela 14. Lučke

Lučka za shranjevanje	Lučka za napajanje	Lučka za brezžično povezavo	Opis napake
Utripa	Sveti	Sveti	Možna napaka procesorja.
Sveti	Utripa	Sveti	Pomnilniški moduli so zaznani, a je prišlo do napake.
Utripa	Utripa	Utripa	Prišlo je do napake na sistemski plošči.
Utripa	Utripa	Sveti	Možna napaka na grafični kartici.
Utripa	Utripa	Izključeno	Neuspešna inicializacija trdega diska ALI neuspešna inicializacija dodatnega ROM-a.
Utripa	Izključeno	Utripa	USB krmilnik je med inicializacijo naletel na težavo.
Sveti	Utripa	Utripa	Ni nameščenih/zaznanih pomnilniških modulov.
Utripa	Sveti	Utripa	Zaslon je naletel na težavo pri inicializaciji.
Izključeno	Utripa	Utripa	Modem sistemu preprečuje dokončanje preizkusa POST.
Izključeno	Utripa	Izključeno	Neuspešna inicializacija pomnilnika oziroma pomnilnik ni podprt.

Lučke stanja baterije

Če je računalnik priključen v električno vtičnico, lučka baterije deluje na naslednje načine:

Izmenično bosta utripali oranžna in bela lučka	V računalnik je priključen nepreverjen ali nepodprt napajalnik, ki ni Dellov.
Izmenično bo utripala oranžna in svetila bela lučka	Začasna okvara na bateriji; napajalnik za izmenični tok je priključen.
Stalno utripajoča oranžna lučka	Usodna okvara na bateriji ob priključenem napajalniku za izmenični tok.
Lučka je izklopljena	Baterija je v načinu popolnega polnjenja preko napajalnika.
Sveti bela lučka	Baterija je v načinu polnjenja prek napajalnika za izmenični tok.

Technical Specifications


 **OPOMBA:** Ponudbe se razlikujejo glede na območje. Naslednji tehnični podatki so le tisti, ki morajo biti priloženi računalniku zaradi skladnosti z zakonom. Popolne tehnične podatke najdete v razdelku **Tehnični podatki** v svojem **uporabniškem priročniku**, ki je na voljo na spletni strani za podporo dell.com/support. Za več informacij o konfiguraciji vašega računalnika obiščite **Help and Support** (Pomoč in podpora) v svojem operacijskem sistemu Windows ter izberite možnost za ogled informacij o svojem računalniku.

Tabela 15. System Information

Feature	Specification
Chipset	Mobile Intel 7 series chipset (Intel QM77)
DRAM bus width	64-bit
Flash EPROM	SPI 32 MB, 64 MB
PCIe Gen1 bus	100 MHz
External Bus Frequency	DMI (5GT/s)

Tabela 16. Processor

Feature	Specification
Types	Intel Core i3 / i5 / i7series
L3 cache	up to 8 MB

Tabela 17. Memory

Feature	Specification
Memory connector	two SODIMM slots
Memory capacity	1 GB, 2 GB, 4 GB, or 8 GB
Memory type	DDR3 SDRAM (1600 MHz)
Minimum memory	2 GB
Maximum memory	16 GB


Feature	Specification
	 OPOMBA: The computer supports up to the maximum of 16 GB memory; however, a 32-bit operating systems, such as the 32-bit version of Microsoft® Windows® XP, can only use a maximum of 4 GB of address space. Moreover, certain components within the computer require address space in the 4 GB range. Any address space reserved for these components cannot be used by computer memory; therefore, the amount of memory available to a 32-bit operating system is less than 4 GB. Greater than 4 GB memory requires 64-bit operating systems

Tabela 18. Audio

Feature	Specification
Type	four-channel high-definition audio
Controller	IDT92HD93
Stereo conversion	24-bit (analog-to-digital and digital-to-analog)
Interface:	
Internal	high-definition audio
External	microphone-in/stereo headphones/external speakers connector
Speakers	two
Internal speaker amplifier	1 W (RMS) per channel
Volume controls	keyboard function keys, program menus

Tabela 19. Video

Feature	Specification
Type	integrated on system board
Controller	<ul style="list-style-type: none"> • Intel HD Graphics • NVidia Discrete Graphics

Tabela 20. Communications

Features	Specification
Network adapter	10/100/1000 Mb/s Ethernet (RJ-45)
Wireless	internal wireless local area network (WLAN) and wireless wide area network (WWAN)

Tabela 21. Ports and Connectors

Features	Specification
Audio	one microphone/stereo headphone/speakers connector
Video	<ul style="list-style-type: none"> • one 15-pin VGA connector • 19-pin HDMI connector
Network adapter	one RJ-45 connector
USB 2.0	<ul style="list-style-type: none"> • one 4-pin USB 2.0-compliant connector • one eSATA/USB 2.0-compliant connector
USB 3.0	two
Memory card reader	one 8-in-1 memory card reader
Docking port	one
Subscriber Identity Module (SIM) card	one

Tabela 22. Contactless Smart Card

Feature	Specification
Supported Smart Cards/Technologies	ISO14443A — 106 kbps, 212 kbps, 424 kbps, and 848 kbps ISO14443B — 106 kbps, 212 kbps, 424 kbps, and 848 kbps ISO15936 HID iClass FIPS201 NXP Desfire , HID iClass FIPS201 NXP Desfire

Tabela 23. Display

Feature	Specification
Type	<ul style="list-style-type: none"> • HD(1366x768), WLED • HD+(1600 x 900) • FHD (1920 x 1080)
Size	
Latitude E6430	14.0"
Latitude E6530	15.6"
Latitude E6430 ATG	14.0"
Dimensions:	
Latitude E6430:	
Height	192.50 mm (7.57 inches)
Width	324 mm (12.75 inches)
Diagonal	355.60 mm (14.00 inches)
Active area (X/Y)	309.40 mm x 173.95 mm
Maximum resolution	<ul style="list-style-type: none"> • 1366 x 768 pixels

Feature	Specification
	<ul style="list-style-type: none"> • 1600 x 900 pixels
Maximum Brightness	200 nits
Latitude E6530:	
Height	210 mm (8.26 inches)
Width	360 mm (14.17 inches)
Diagonal	394.24 mm (15.60 inches)
Active area (X/Y)	344.23 mm x 193.54 mm
Maximum resolution	<ul style="list-style-type: none"> • 1366 x 768 pixels • 1600 x 900 pixels • 1920 x 1080 pixels
Maximum Brightness	220 nits
Latitude E6430 ATG:	
Height	192.5 mm (7.57 inches)
Width	324 mm (12.75 inches)
Diagonal	355.60 mm (14.00 inches)
Active area (X/Y)	357.30 mm x 246.50 mm
Maximum resolution	1366 x 768 pixels
Maximum Brightness	730 nits
Operating angle	0° (closed) to 180°
Refresh rate	60 Hz
Minimum Viewing Angles:	
Latitude E6430 / Latitude E6530:	
Horizontal	+/- 40°
Vertical	+10°/-30°
Latitude E6430 ATG:	
Horizontal	+/- 50°
Vertical	+/- 40°
Pixel pitch:	
Latitude E6430	0.2265 mm x 0.2265 mm
Latitude E6530	0.252 mm x 0.252 mm

Tabela 24. Keyboard


Feature	Specification
Number of keys	United States: 86 keys, United Kingdom: 87 keys, Brazil: 87 keys, and Japan: 90 keys  OPOMBA: Numeric keypad is available for Latitude E6530.
Layout	QWERTY/AZERTY/Kanji

Tabela 25. Touchpad

Feature	Specification
Active Area:	
X-axis	80.00 mm
Y-axis	45.00 mm

Tabela 26. Battery

Feature	Specification
Type	<ul style="list-style-type: none"> • 4-cell (40 WHr) Lithium-ion battery with Express Charge (selected countries only) • 6-cell (60 WHr) Lithium-ion battery with Express Charge • 9-cell (97 WHr) Lithium-ion battery with Express Charge • 9-cell (87 WHr) Lithium-ion battery
Dimensions:	
4-cell / 6-cell:	
Depth	48.08 mm (1.90 inches)
Height	20.00 mm (0.79 inches)
Width	208.00 mm (8.18 inches)
9-cell:	
Depth	71.79 mm (2.83 inches)
Height	20.00 mm (0.79 inches)
Width	214.00 mm (8.43 inches)
Weight:	
4-cell	240.00 g (0.53 lb)
6-cell	344.73 g (0.76 lb)
9-cell	508.02 g (1.12 lb)
Voltage:	
4-cell	14.80 VDC

Feature	Specification
6-cell / 9-cell	11.10 VDC
Temperature range:	
Operating	0 °C to 35 °C (32 °F to 95 °F)
Non-Operating	-40 °C to 65 °C (-40 °F to 149 °F)
Coin-cell battery	3 V CR2032 lithium coin cell

Tabela 27. AC Adapter

Feature	Specification	
Type	65 W STD and 65 W BFR/PVC free	d90 W adapter
Input voltage	100 VAC to 240 VAC	100 VAC to 240 VAC
Input current (maximum)	1.50 A	1.60 A
Input frequency	50 Hz to 60 Hz	50 Hz to 60 Hz
Output power	65 W	90 W
Output current	3.34 A (continuous)	4.62 A (continuous)
Rated output voltage	19.5 +/- 1.0 VDC	19.5 +/- 1.0 VDC
Temperature range:		
Operating	0 °C to 40 °C (32 °F to 104 °F)	0 °C to 40 °C (32 °F to 104 °F)
Non-Operating	-40 °C to 70 °C (-40 °F to 158 °F)	-40 °C to 70 °C (-40 °F to 158 °F)

Tabela 28. Physical

Feature	Latitude E6430	Latitude E6530	Latitude E6430 ATG
Height	26.90 mm to 32.40 mm (1.06 inches to 1.27 inches)	28.40 mm to 34.20 mm (1.11 inches to 1.35 inches)	29.50 mm to 37.70 mm (1.16 inches to 1.48 inches)
Width	352.00 mm (13.86 inches)	384.00 mm (15.12 inches)	359.20 mm (14.14 inches) with port cover
Depth	241.00 mm (9.49 inches)	258.00 mm (10.16 inches)	247.40 mm (9.74 inches) with port cover
Weight	2.02 kg (4.45 lb)	2.47 kg (5.44 lb)	2.74 kg (6.04 lb)

Tabela 29. Environmental

Feature	Specification
Temperature:	
Operating	0 °C to 35 °C (32 °F to 95 °F)
Storage	-40 °C to 65 °C (-40 °F to 149 °F)
Relative humidity (maximum):	

Feature	Specification
Operating	10 % to 90 % (non condensing)
Storage	5 % to 95 % (non condensing)
Altitude (maximum):	
Operating	–15.24 m to 3048 m (–50 ft to 10,000 ft)
Non-Operating	–15.24 m to 10,668 m (–50 ft to 35,000 ft)
Airborne contaminant level	G1 as defined by ISA-71.04–1985

Vzpostavljanje stika z družbo Dell

Vzpostavitev stika z družbo Dell za prodajo, tehnično podporo ali podporo uporabnikom

1. Obiščite spletno stran support.dell.com.
2. Potrdite državo ali regijo v spustnem meniju **Choose A Country/Region** (Izberi državo/regijo) na dnu strani.
3. Kliknite **Contact Us** (stopite v stik z nami) na levem delu strani.
4. Izberite ustrezno storitev ali povezavo do zelene podpore.
5. Izberite način za vzpostavitev stika z družbo Dell, ki vam ustreza.